

Honeywell

ScanPal™ Serisi

Kurumsal Hibrit Cihaz (EHD)

EDA70-0 Hızlı Başlangıç Kılavuzu
EDA70-3

EDA70-SC-QS Rev A



- ScanPal™ Kurumsal Hibrit Cihaz;
- Ana pil (3,8 V, lityum iyon pil);
- Regülatör sayfası.

Açıklamalar:

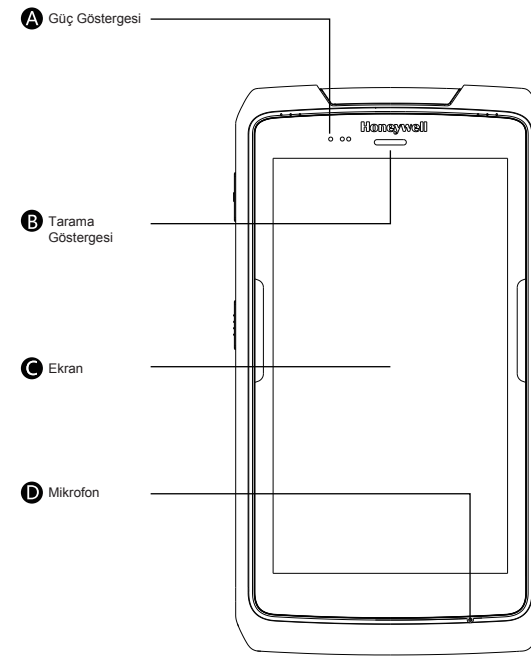
Terminal için aksesuar sipariş ettiyseniz lütfen bu aksesuarların da pakete dahil olduğundan lütfen emin olun ve gerektiğinde iade edilmek üzere orijinal ScanPal™ EDA70 paketini mutlaka saklayın.

Not:

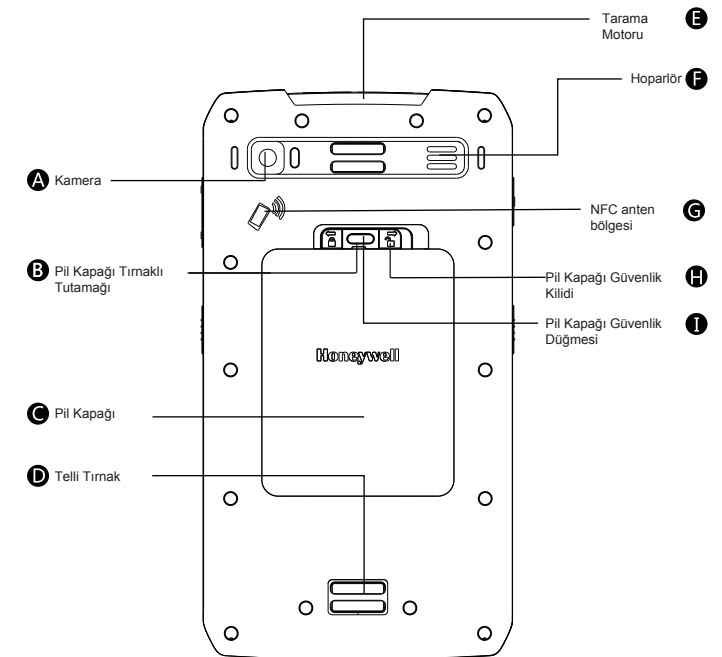
Son kullanıcılar, işletim sistemini başka işletim sistemleriyle isteğe bağlı olarak değiştiremezler. Cihazınızda kurulu işletim sistemini güncelleyebilmek için işletim sistemi satıcılarından lisans almanız gerekir.

EDA70-0/EDA70-3, ScanPal™ Serisi'nin bir parçasıdır

Ön Panel

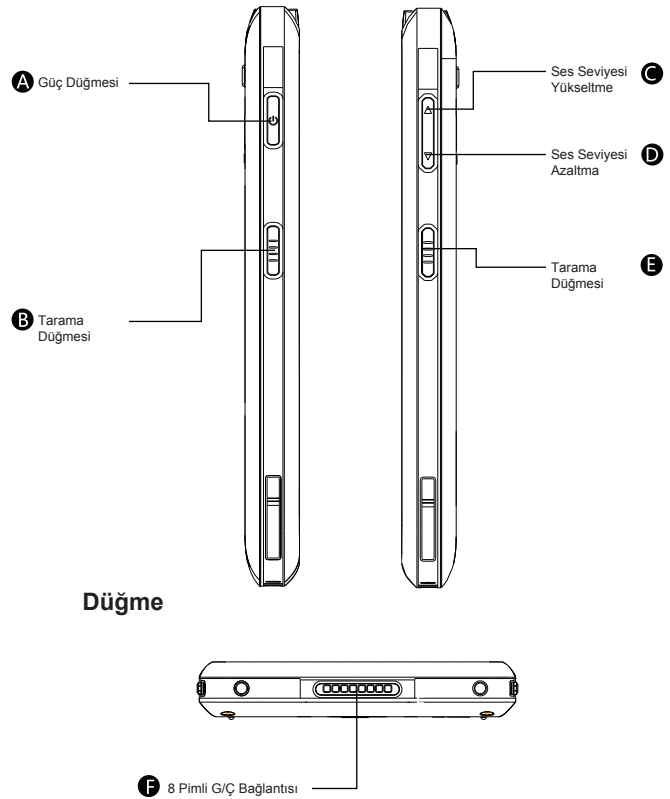


Arka Panel



Soldan Görünüm

Sağdan Görünüm



Düğme

Ana Pili Takma

Pilin yanlış modellerle değiştirilmesi, patlamaya neden olabilir. Lütfen yerel düzenlemelere uygun pil kullandığınızdan emin olun.

Lütfen gerektiğinde pili geri dönüşüme verin.

Pili ev atıklarıyla birlikte atmayın

Mobil cihazlara bağlanırken veya pili harici cihazlara bağlarken lütfen tüm kitlerin kuru olduğundan emin olun.

Islak kitlerin bağlanmasından kaynaklanabilecek hasarlar garanti kapsamında değildir.

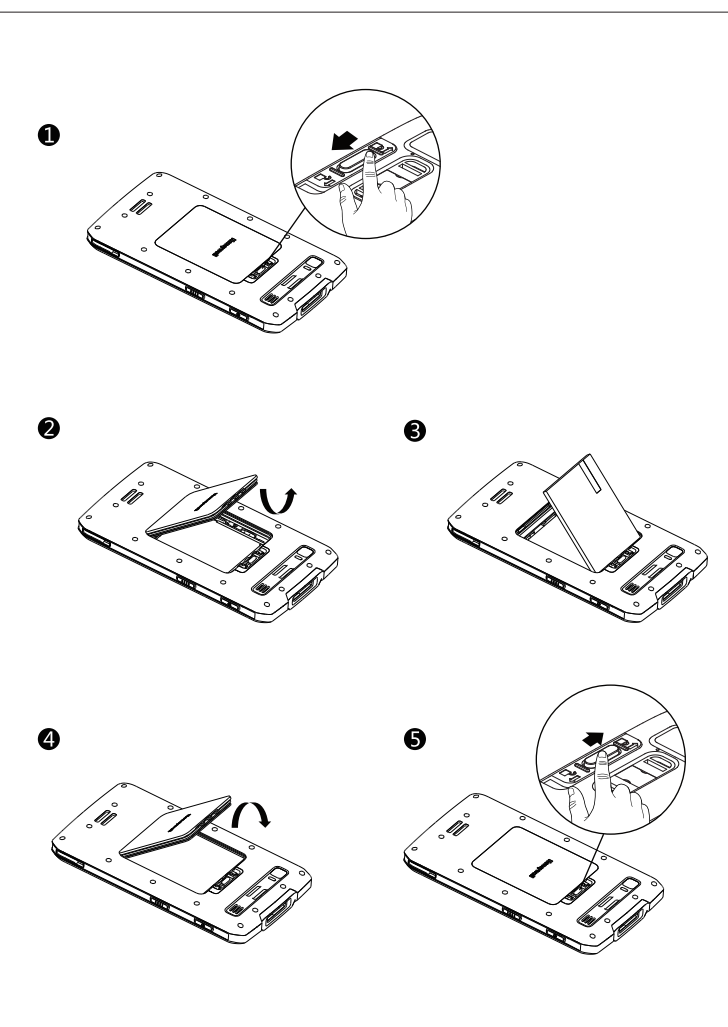
ScanPal™ EDA70, ayrı bir pakette bir pille birlikte gelir.

Pili takarken lütfen aşağıdaki adımları izleyin.

1. Pil kapağı güvenlik kilidini sağ taraftaki kilit açma konumuna getirmek için pil kapağı güvenlik düğmesine basın.
2. Pil kapağını pil kapağı tırnaklı tutamağıyla açın.
3. Pili takın (Konektör olmayan tarafı taktıktan sonra pil ile telefon arasında bağlantı kurmak için pile aşağı doğru bastırın).
4. Pil kapağına bastırın (Konektör olmayan tarafı taktıktan sonra pil kapağına aşağı doğru bastırın).
5. Pil kapağı güvenlik kilidini sol taraftaki kilitleme konumuna getirmek için pil kapağı güvenlik düğmesine basın.

Açıklamalar:

Aşağıdaki sayfadaki şekilli kurulum adımlarına bakın.

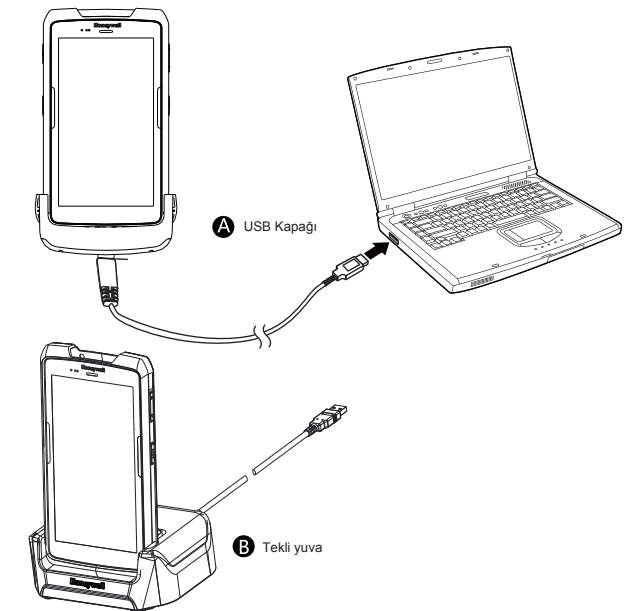


Şarj Etme/Eşitleme

Eşitlenmiş İletişim

ScanPal™ EDA70'i USB kapağına (veya tekli yuvaya) takın.

USB kapağını (veya tekli yuvayı) bilgisayara bağlayın.



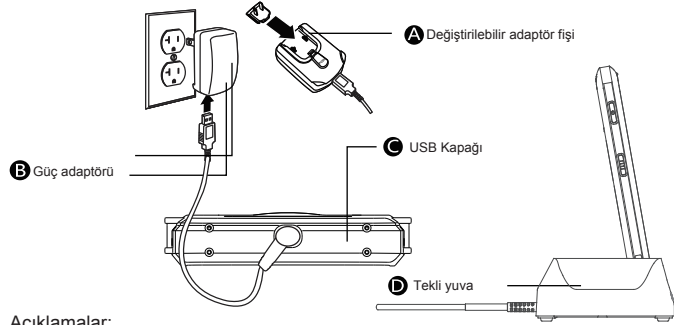
Şarj Etme/Eşitleme

Şarj Etme

1. ScanPal™ EDA70'i USB kapağına (veya tekli yuvaya) takın.
2. USB kapağını (veya tekli yuvayı) güç adaptörüne bağlayın.
3. Değiştirilebilir adaptör fişinin güç adaptörüne takıldığından emin olun.
4. Güç adaptörünü bağlayıp ScanPal™ EDA70'i şarj etmeye başlayın.

ScanPal™ EDA70'i kullanmadan önce pil modellerinize uygun olarak en az 4 saat boyunca şarj edin.

Şarj işlemi sırasında terminalin kullanılması, cihazın tamamen şarj olması için gerekli olan süreyi büyük ölçüde uzatır.



Açıklamalar:

Honeywell markalı çevre birimleri, pilleri, USB şarj kabloları ve güç adaptörlerinin kullanılması tavsiye edilir.

Honeywell markalı olmayan çevre birimleri, pilleri, USB şarj kabloları veya güç adaptörlerinin kullanılmasından kaynaklanabilecek hasarlar garanti kapsamında değildir.

Uyarılar:

Terminali ve pili diğer aksesuarlarla birlikte kullanırken tüm kitlerin kuru olduğundan lütfen emin olun.

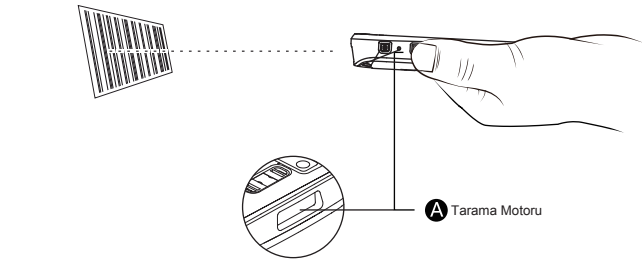
Islak kitlerin bağlanmasından kaynaklanabilecek hasarlar garanti kapsamında olmayabilir.

Tarama Motorunu Kullanma

En iyi sonuçları almak için barkod okuyucuyu barkodla hizalayıp okuyucu ışığı ile barkod arasındaki açıyı ayarlayın.

Terminalden barkoda tavsiye edilen aralık, 10 cm (4 inç) ila 25 cm'dir (10 inç).

1. Arayüzden demo uygulamasına tıklayıp Tarama demo programını seçin.
2. Ekrandaki Tarama ögesine tıklayın veya Tarama Düğmesi'ne basın.
3. ScanPal™ EDA70'i barkodla hizalayın.
4. En iyi performansı almak için barkod okuyucuyu hizalayın, kısa açıdan tarama yapmayın ve barkod yansımalarını taramak için barkod okuyucu ışığını yavaşça barkod üzerine getirin.
5. Barkod kodu başarıyla çözüldüğünde terminalden bip sesi gelir. Bu, barkodda bulunan bilgilerin terminal tarafından alındığını gösterir.



Terminali Beklemeye Alma/Uyandırma

Terminali Beklemeye Alma/Uyandırma

Düğ düğmesine (2 saniyeden az) bastıktan sonra düğmeyi serbest bırakın.

Cihazı uyku modundan çıkarmak için güç düğmesine (2 saniyeden az) basıp düğmeyi serbest bırakın.

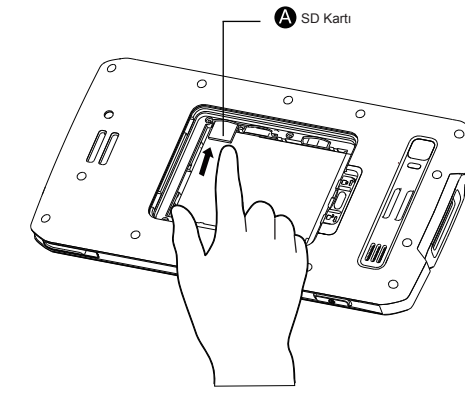
ScanPal™ EDA70 Güç Göstergesi

Şarj olma ve şarj olmama işlemi sırasında güç göstergelerinin durumu, aşağıdaki gibi görünür:

Şarj olmama durumu	
Kapalı	Pil gücü normal
Yanıp sönen turuncu ışık	Pil gücü düşük
Şarj olma durumu	
Sabit yanıp sönen yeşil ışık	Şarj işlemi tamamlandı
Yanıp sönen yeşil ışık	Şarj işlemi devam ediyor ve şarj işlemi tamamlanmak üzere
Turuncu ışık	Şarj işlemi devam ediyor ve pil gücü hâlâ düşük
Yanıp sönen kırmızı ışık	Pil normal değil

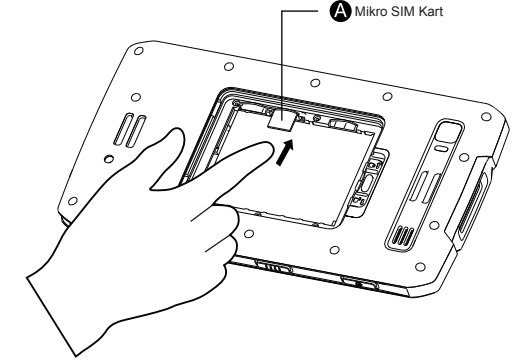
Bellek kartını takma

1. Cihazı kapatın.
2. Güvenlik kilidini sağ taraftaki kilit açma konumuna getirmek için pil kapağı güvenlik düğmesine basın.
3. Pil kapağını pil kapağı tırnaklı tutamağıyla açın.
4. Pili çıkarın (pil konektör tarafını açıktan sonra pili çıkarın).
5. SD kartını, klik sesini duyana kadar SD kart yuvasına yerleştirin.
6. Pili takın (Konektör olmayan tarafı taktıktan sonra pil ile telefon arasında bağlantı kurmak için pile aşağı doğru bastırın).
7. Pil kapağına bastırın (Konektör olmayan tarafı taktıktan sonra pil kapağına aşağı doğru bastırın).
8. Pil kapağı güvenlik kilidini sol taraftaki kilitleme konumuna getirmek için pil kapağı güvenlik düğmesine basın.
9. Cihazı açın.



Mikro SIM Kartı Takma

1. Cihazı kapatın.
2. Güvenlik kilidini sağ taraftaki kilit açma konumuna getirmek için pil kapağı güvenlik düğmesine basın.
3. Pil kapağını pil kapağı tırnaklı tutamağıyla açın.
4. Pili çıkarın (pil konektör tarafını açıktan sonra pili çıkarın).
5. SIM kart yuvasının kauçuk kapağını açıp Mikro SIM kartı klik sesini duyana kadar yerleştirin.
6. Pili takın (Konektör olmayan tarafı taktıktan sonra pil ile telefon arasında bağlantı kurmak için pile aşağı doğru bastırın).
7. Pil kapağına bastırın (Konektör olmayan tarafı taktıktan sonra pil kapağına aşağı doğru bastırın).
8. Pil kapağı güvenlik kilidini sol taraftaki kilitleme konumuna getirmek için pil kapağı güvenlik düğmesine basın.
9. Cihazı açın.



Not: Bu özellik sadece EDA70-3 cihazlarında mevcuttur.

Barkod Okuyucu Işığı

Terminal barkoda daha fazla yaklaştığında barkod okuyucu ışığı açısı daralır ve terminal barkoddan uzaklaştığında barkod okuyucu ışığı açısı genişler.

Barkod küçüldükçe barkod okuyucu ışığının barkoda daha fazla yaklaştırılması gerekir.

Barkod büyüdükçe barkod okuyucu ışığının barkoddan daha fazla uzaklaştırılması gerekir.

2 boyutlu görüntüleri tararken barkod okuyucu ışığı konumları



Teknik Destek

Teknik destek, satış sonrası hizmetler ve bakım hakkında bilgi edinmek için lütfen www.honeywellaidc.com adresini ziyaret edin.

Kullanıcı Belgeleri

Bu makalenin yerel sürümü için lütfen www.honeywellaidc.com adresini ziyaret edin.

Patentler

Patentler hakkında bilgi edinmek için www.honeywellaidc.com/patents adresini ziyaret edin.

Garanti

Ürünüze ait garanti bilgileri için lütfen www.honeywellaidc.com/warranty_information adresinde oturum açın.

Sorumluluk Reddi

Honeywell International Inc., yukarıda bahsedilen teknik özellikleri ve diğer bilgileri önceden bildirimde bulunmaksızın değiştirme hakkını saklı tutar.

Bu makaleyi okuyan kullanıcılar, herhangi bir değişiklik yapıp yapılmadığından emin olmak için Honeywell International Inc.'e danışmalıdır.

Bu makalede yer alan bilgiler, Honeywell International Inc. tarafından edilmiş herhangi bir taahhüt teşkil etmez.

Honeywell International Inc., teknik hatalar veya düzenleme hataları ile bu makaledeki olası eksik bilgilerden kaynaklanabilecek doğrudan veya dolaylı hasarlardan sorumlu değildir.

Bu makalede verilen mülkiyet hakkı bilgileri, telif hakkı kanunları kapsamında koruma altındadır.

Tüm hakları saklıdır.

Honeywell International Inc.'in önceden yazılı muvafakati olmaksızın bu makalenin herhangi bir bölümünün fotokopisi veya kopyası alınamaz ya da bu makalenin herhangi bir bölümü diğer dillere çevrilemez.

Tüm Hakları Honeywell International Inc. Tarafından Saklıdır.

Web Sitesi: www.honeywellaidc.com

Honeywell