



# Dolphin™ CK65

---

Pracuje se systémem Android™

## Stručný návod k použití

## Po vybalení

Ujistěte se, že se v přepravním obalu nacházejí všechny následující položky:

- CK65 přenosný počítač (Model CK65LON)
- Dobíjecí li-ion baterie 3,6 VDC
- Popruh na ruku
- Dokumentace k produktu

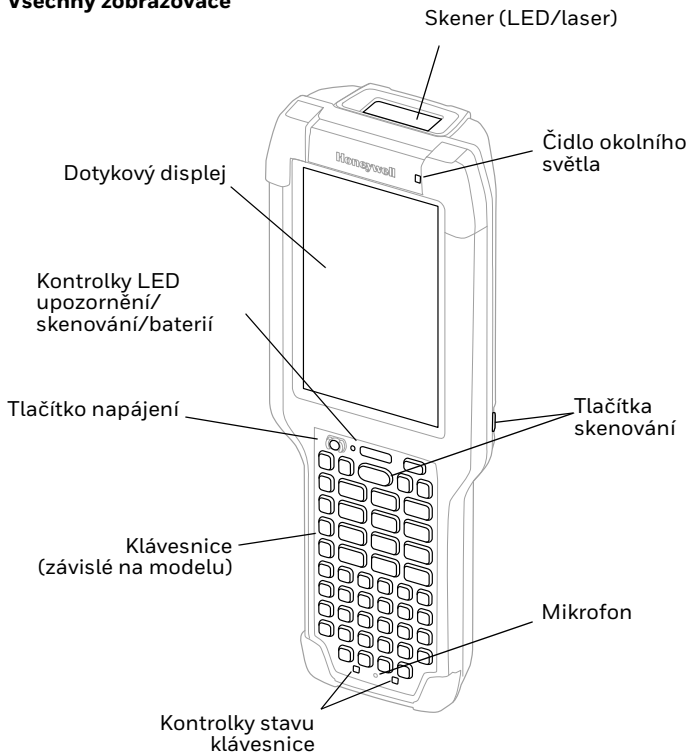
Pokud jste si ke svému přenosný počítač objednali příslušenství, zkontrolujte, zda je rovněž obsaženo v balení. Nezapomeňte uschovat původní obal pro případ, že byste museli přenosný počítač zaslat do opravy.

## Parametry paměťové karty

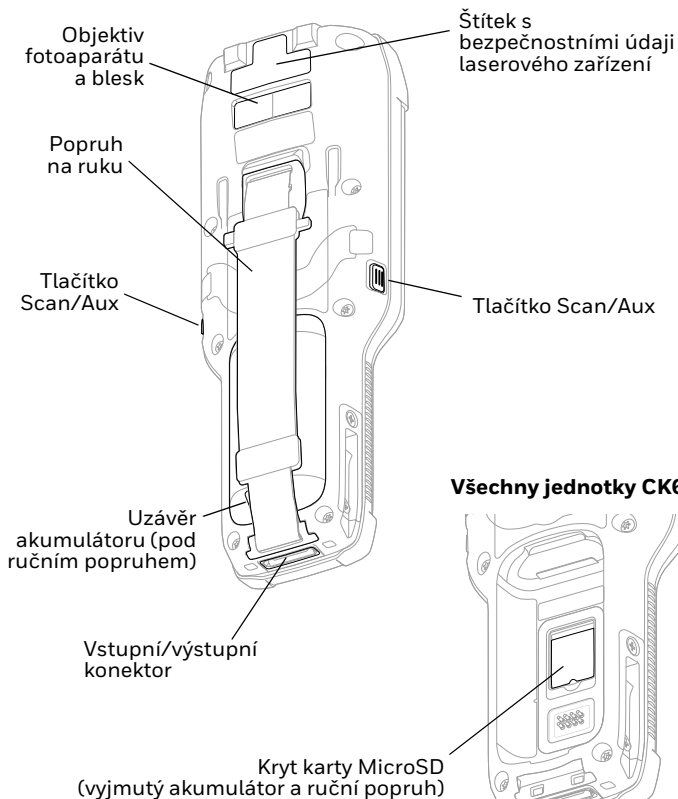
Pro maximální výkon a odolnost společnost Honeywell doporučuje používat s Dolphin přenosné počítače paměťové karty microSD™ nebo microSDHC™ průmyslové třídy Single Level Cell (SLC). Bližší informace o schválených paměťových kartách získáte u obchodního zástupce společnosti Honeywell.

# Vlastnosti přenosného počítače

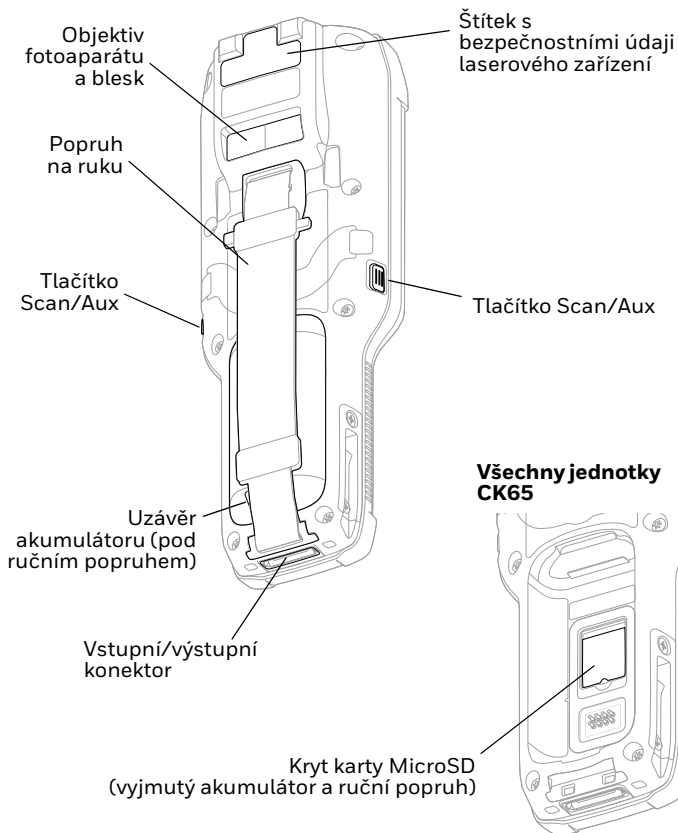
## Všechny zobrazovače



## Model CK65 se zobrazovačem N6703



## Model CK65 se zobrazovačem EX20



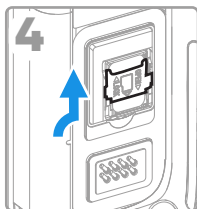
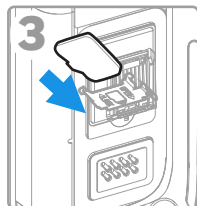
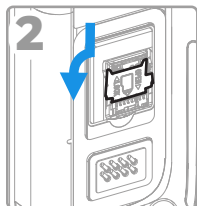
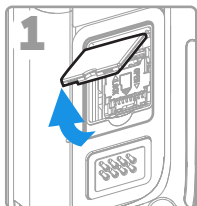
## Vložte kartu microSD (prodává se samostatně)



**Před vložením nebo vyjmutím karty vždy nejprve vypněte napájení počítač.**

Informace o uvolnění ručního popruhu viz [Vložte baterii](#).

Všechny karty microSD před prvním použitím naformátujte.

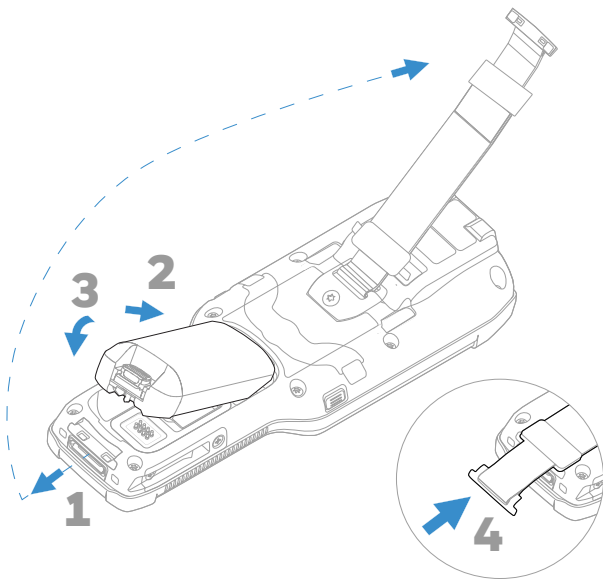


## Vložte baterii

Přenosný počítač CK65 přenosný počítač se dodává s baterií Li-ion 3,6 VDC, 18 watthodiny vyráběnou pro společnost Honeywell International Inc.



**Používejte pouze bateriový článek Li-ion Honeywell modely AB17, AB18 a 1001AB01.**



**Před vložením baterie do počítač zkontrolujte, zda jsou všechny součásti suché. Spojení mokrých součástí by mohlo způsobit poškození, na které se nevztahuje záruka.**

## Nabíjení přenosného počítače

Přenosný počítač CK65 přenosný počítač se dodává s částečně nabitou baterií. Nabíjejte baterii pomocí nabíječky CK3 Series po dobu nejméně **4 hodin**. Používání počítač v průběhu nabíjení baterie prodlužuje čas nutný k plnému nabití.



**Doporučujeme používat příslušenství a napájecí adaptéry Honeywell. Použití příslušenství jiné značky než Honeywell může vést k poškození, na které se nevztahuje záruka.**

CK65 přenosné počítače jsou navrženy pro použití s nabíjecím příslušenstvím CK3 Series.



**Před spojením počítače a baterií s periferními zařízeními zkontrolujte, zda jsou všechny součásti suché. Spojení mokrých součástí by mohlo způsobit poškození, na které se nevztahuje záruka.**



## Zapnutí/vypnutí počítače

Po prvním zapnutí počítače se zobrazí obrazovka Welcome (Vítejte). Můžete naskenovat konfigurační čárový kód nebo počítač nastavit ručně prostřednictvím průvodce. Po dokončení nastavení se již obrazovka Welcome (Vítejte) po spuštění nezobrazuje a režim Provisioning (Zřizování) se automaticky vypne (zakáže).

Chcete-li zapnout počítač:

- Stiskněte a podržte tlačítko **napájení** po dobu přibližně 3 sekund, pak uvolněte.

Chcete-li vypnout počítač:

1. Stiskněte a podržte tlačítko **napájení**, dokud se nezobrazí nabídka možností.
2. Klepněte na tlačítko **Power off** (Vypnout).

## Výměna baterií

### Režim výměny baterie


Pokud chcete vyjmout baterii, vždy počítač přepněte do režimu výměny baterie. Režim výměny baterie přepne počítač do režimu nízké spotřeby, takže baterii lze na krátký čas vyjmout.

Aktivace režimu výměny baterie:

1. Stiskněte a podržte tlačítko **napájení**, dokud se nezobrazí nabídka možností.
2. Stiskněte tlačítko **Výměna baterie** a postupujte podle pokynů na obrazovce.
3. Jakmile baterii vyměníte, stiskněte tlačítko **napájení**.



## Režim spánku

Režim spánku automaticky vypíná dotykový displej a uzamyká počítač po uplynutí nastavené doby nečinnosti počítač, aby se šetřila kapacita baterie.

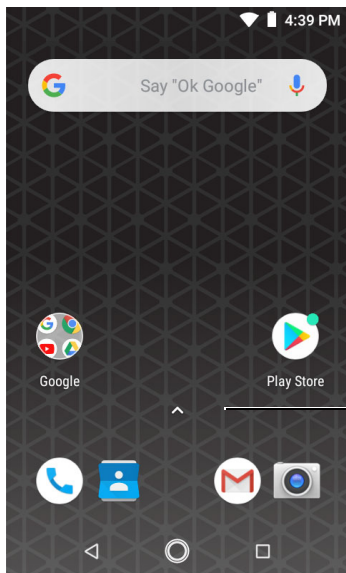
1. Počítač zapnete stiskem a uvolněním tlačítka **napájení**.
2. Přetáhněte zámek  směrem k horní straně displeje a počítač odemkněte.

## Nastavení doby pro režim spánku displeje

Chcete-li nastavit dobu nečinnosti, po které displej přejde do režimu spánku:


1. Stiskněte  > **Nastavení** > **Displej** > **Rozšířené** > **Režim spánku**.
2. Vyberte dobu, po které displej přejde do režimu spánku.
3. Klepnutím na ikonu  se vrátíte na plochu.

# O ploše




Oznámení /  
stavový řádek

Panel hledání  
Stisknutím tlačítka

 aktivujete  
hlasové hledání  
nebo příkazy.

Panel plochy






Klepnutím na ikonu  
 získáte přístup  
ke všem aplikacím.

Panel oblíbených  
položek

Navigační tlačítka

## Navigační a funkční tlačítka

Umístění tlačítek viz [Vlastnosti přenosného počítače](#).

Tlačítko	Popis	
	Zpět	Návrat na předchozí obrazovku.
	Plocha	Návrat na plochu.
	Nedávné aplikace	Zobrazení naposledy použitých aplikací a přepínání mezi nimi.
 	Skenování	Stisknutím tlačítka skenování doprava, doleva nebo dopředu spustíte skener.

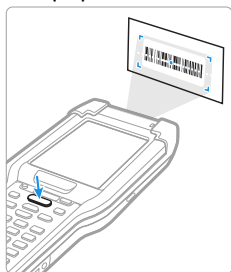
## Informace o režimu Provisioning (Zřizování)

Po dokončení postupu při prvním použití se režim Provisioning (Zřizování) automaticky vypne. Pokud režim Provisioning (Zřizování) nepovolíte v aplikaci Settings (Nastavení), je možnost instalace aplikací, certifikátů, konfiguračních souborů a licencí do počítače naskenováním čárového kódu omezená. Další informace naleznete v uživatelské příručce.

# Skenování čárového kódu pomocí ukázkové aplikace Scan Demo

**Poznámka:** Lepšího výsledku dosáhnete, pokud se vyvarujete odrazů způsobených skenováním, kdy počítač není umístěn kolmo vůči čárovému kódu.

1. Klepněte na **^** > **Demos** (Ukázky) > **Scan Demo** (Ukázka skenování).
2. Namiřte počítač na čárový kód.
3. Klepněte na tlačítko **Scan** (Skenovat) na dotykové obrazovce nebo stiskněte a podržte tlačítko **Scan** (Skenování). Namiřte paprsek na střed čárového kódu.



Výsledky dekódování se zobrazí na obrazovce.

**Poznámka:** V aplikaci Scan Demo jsou ve výchozím nastavení aktivní jen některé sady symbolů čárových kódů. Pokud nelze čárový kód naskenovat, je možné, že nejsou aktivovány příslušné sady symbolů. Další informace o úpravě výchozích nastavení aplikace naleznete v uživatelské příručce.

## Synchronizace dat

Chcete-li přesunout soubory mezi CK65 a počítačem:

1. Připojte CK65 k počítači pomocí dodaného nabíjecího/komunikačního kabelu USB.
2. Na zařízení CK65 otevřete panel oznámení potáhnutím shora dolů přes obrazovku.
3. Chcete-li otevřít nabídku možností, dotkněte se dvakrát upozornění na USB připojení systému Android.
4. Vyberte buď **Přenést soubory** nebo **Přenést fotografie (PTP)**.
5. Otevřete v počítači prohlížeč souborů.
6. Přejděte na CK65. Nyní můžete kopírovat, odstraňovat a přesouvat soubory či složky mezi počítačem a zařízením CK65 stejně jako v případě jiného úložiště (například vyjmutím a vložením nebo přetažením).

**Poznámka:** *Je-li režim Provisioning (Zřizování) vypnutý, některé složky jsou v prohlížeči souborů skryté a nezobrazují se.*

## Restatování přenosného počítače

přenosný počítač bude v některých případech nutné restartovat a odstranit tak problémy, kdy například aplikace nereaguje na povely systému nebo počítač tzv. zamrzne.

1. Stiskněte a podržte tlačítko **napájení**, dokud se nezobrazí nabídka možností.
2. Vyberte možnost **restartovat**.

Chcete-li počítač restartovat, přestane-li dotykový displej reagovat:

- Stiskněte a podržte tlačítko **napájení** po dobu přibližně 8 sekund, dokud se počítač nezačne restartovat.

**Poznámka:** *Rozšířené možnosti resetování jsou popsány v uživatelské příručce.*

## Podpora

Chcete-li v naší znalostní bázi vyhledat řešení nebo se chcete přihlásit do portálu technické podpory a nahlásit problém, přejděte na web [www.hsmcontactsupport.com](http://www.hsmcontactsupport.com).

## Dokumentace

Dokumentace k produktu je k dispozici na stránce [www.honeywellaidc.com](http://www.honeywellaidc.com).

## Omezená záruka

Informace o záruce naleznete na webu [www.honeywellaidc.com](http://www.honeywellaidc.com) v části **Get Resources** (Získat zdroje) > **Product Warranty** (Záruka na produkt).

## Patenty

Informace o patentech naleznete na webových stránkách [www.hsmpats.com](http://www.hsmpats.com).

## Obchodní známky

Google, Android, Google Play a další známky jsou obchodní známky společnosti Google Inc.

## Disclaimer

Honeywell International Inc. (“HII”) reserves the right to make changes in specifications and other information contained in this document without prior notice, and the reader should in all cases consult HII to determine whether any such changes have been made. The information in this publication does not represent a commitment on the part of HII.

HII shall not be liable for technical or editorial errors or omissions contained herein; nor for incidental or consequential damages resulting from the furnishing, performance, or use of this material. HII disclaims all responsibility for the selection and use of software and/or hardware to achieve intended results.

This document contains proprietary information that is protected by copyright. All rights are reserved. No part of this document may be photocopied, reproduced, or translated into another language without the prior written consent of HII.

Copyright © 2019 Honeywell International Inc. All rights reserved.