



# Dolphin™ CK65

---

pracuje pod OS Android™

## Príručka na rýchle spustenie

## Obsah balenia

Uistite sa, že vaše balenie obsahuje tieto položky:

- CK65 mobilný počítač  
(Model CK65LON)
- Dobíjateľná 3,6 V DC lítiovo-iónová batéria
- Remienok na ruku
- Dokumentácia k produktu

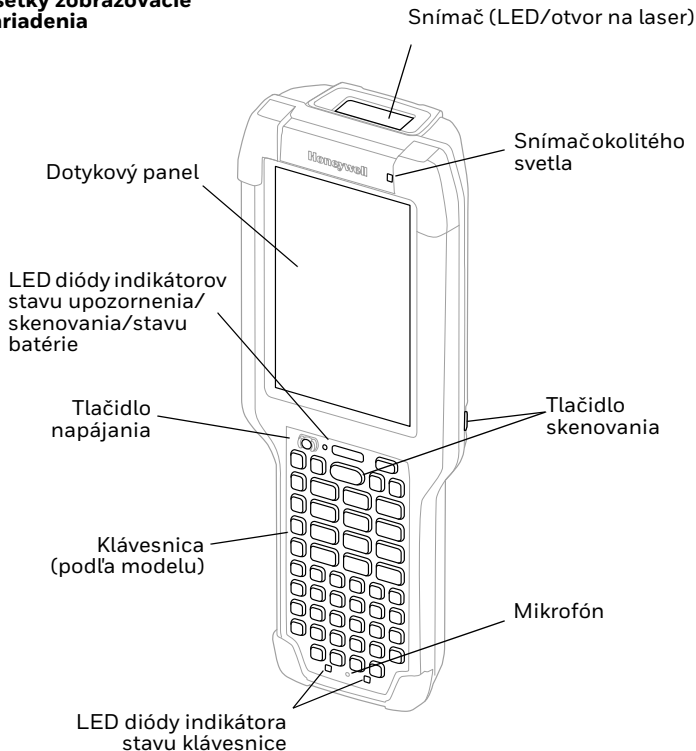
Ak ste si k mobilný počítač objednali príslušenstvo, skontrolujte, či bolo dodané. Pôvodný obal si uschovajte pre prípad, že mobilný počítač budete posielat do servisu.

## Technické údaje pamäťovej karty

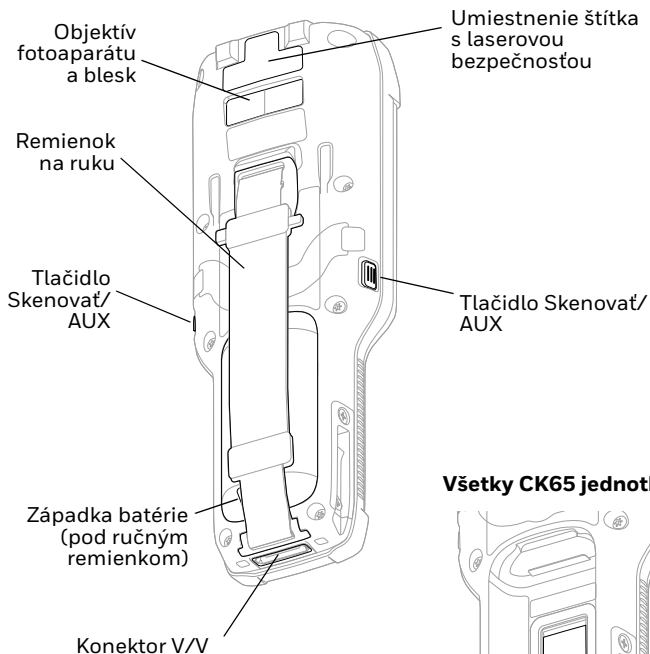
V záujme dosiahnutia maximálneho výkonu a trvácnosti spoločnosť Honeywell odporúča používať s Dolphin mobilné počítače pamäťové karty microSD™ alebo microSDHC™ s technológiou Single Level Cell (SLC) určené na priemyselné využitie. Kontaktujte obchodného zástupcu spoločnosti Honeywell, ktorý vám poskytne ďalšie informácie o vhodných pamäťových kartách.

# Funkcie mobilného počítača

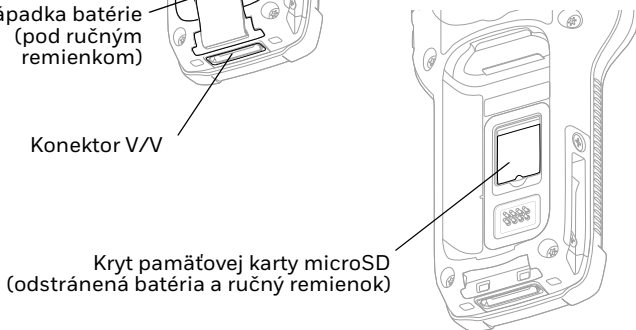
## Všetky zobrazovacie zariadenia



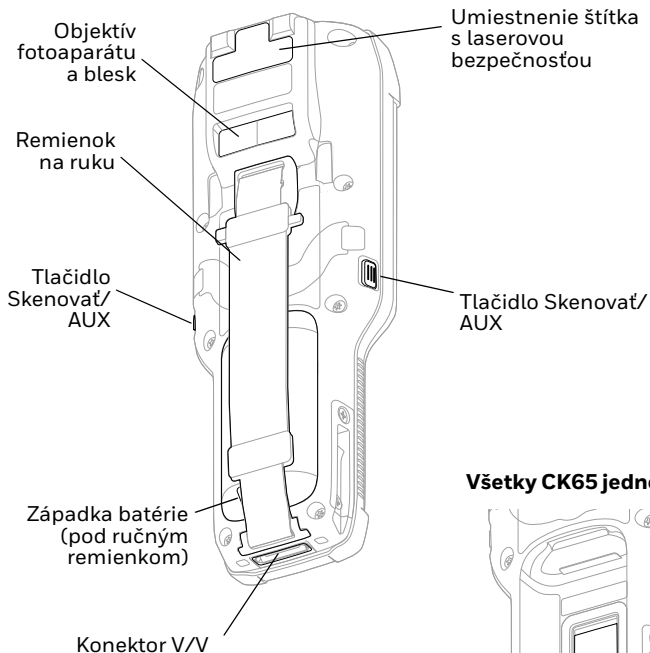
## Model CK65 so zobrazovacím zariadením N6703



### Všetky CK65 jednotky



## Model CK65 so zobrazovacím zariadením EX20



### Všetky CK65 jednotky

Kryt pamäťovej karty microSD  
(odstránená batéria a ručný remienok)

This diagram shows the back of the CK65 device with the battery and hand strap removed, highlighting the location of the microSD card cover. The cover is located in the center of the back panel, above the V/V connector.

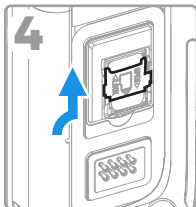
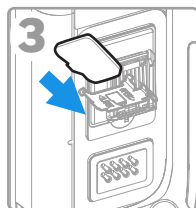
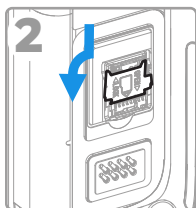
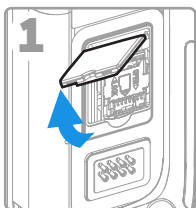
## Vložte pamäťovú kartu microSD (voliteľné)



**Pred vloženíím alebo vybratím karty počítač vždy vypnite.**

Informácia o uvoľnení ručného remienka nájdete v časti [Vloženie akumulátora](#).

Pred prvým použitím kartu microSD naformátujte.

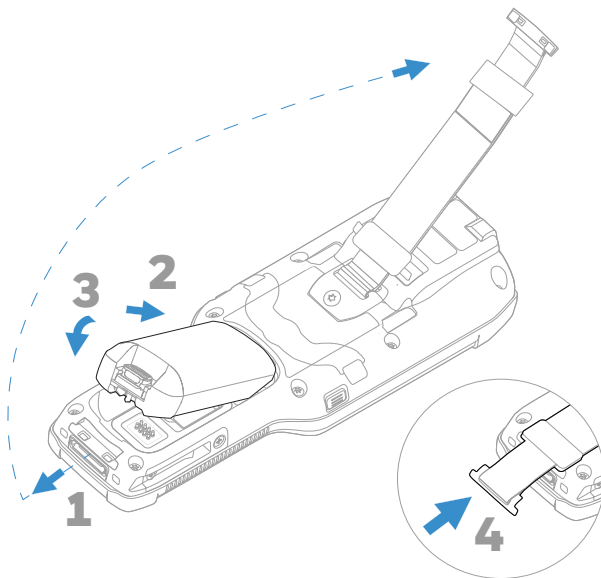


## Vloženie akumulátora

Tento CK65 mobilný počítač sa dodáva s 3,6 VDC lítiovo-iónovou batériou s výkonom 18 wattu za hodinu, ktorá je vyrobená pre spoločnosť Honeywell International Inc.



**Používajte iba lítiovo-iónové batérie Honeywell, modely AB17, AB18 a 1001AB01.**



**Pred vloženíím akumulátora do počítača sa uistite, že sú všetky komponenty suché. Spojenie vlhkých komponentov môže mať za následok poškodenie, na ktoré sa nevzťahuje záruka.**

## Vymente mobilný počítač

Tento CK65 mobilný počítač sa dodáva s čiastočne nabitým akumulátorom. Akumulátor nabíjajte nabíjacím zariadením Sériá CK3 minimálne **4 hodiny**. Používanie počítač počas nabíjania akumulátora predlžuje čas potrebný na plné nabitie.



**Odporúčame používať príslušenstvo a napájacie adaptéry od spoločnosti Honeywell. Používanie príslušenstva alebo napájacích adaptérov od iných výrobcov môže spôsobiť poškodenie, na ktoré sa nevzťahuje záruka.**

CK65 mobilné počítače sú určené na použitie s nabíjacím príslušenstvom Sériá CK3.



**Pred spojením počítača a akumulátorov s periférnymi zariadeniami skontrolujte, či sú všetky komponenty suché. Spojenie vlhkých komponentov môže mať za následok poškodenie, na ktoré sa nevzťahuje záruka.**



## Zapnutie/vypnutie napájania

Po prvom zapnutí počítača sa zobrazí obrazovka Welcome (Vitajte). Môžete naskenovať konfiguračný čiarový kód alebo počítač nastaviť ručne prostredníctvom sprievodcu. Po dokončení nastavenia sa už po spustení obrazovka Welcome (Vitajte) nezobrazuje a režim Provisioning (Zriaďovanie) sa automaticky vypne (zakáže).

Ak chcete počítač zapnúť:

- Stlačte a podržte tlačidlo **napájania** na približne 3 sekundy a následne ho uvoľnite.

Ak chcete počítač vypnúť:

1. Stlačte a podržte tlačidlo **napájania** dovtedy, kým sa nezobrazí ponuka volieb.
2. Stlačte položku **Power off** (Vypnúť).

## Výmena batérie

### Režim výmeny akumulátora


Pred výmenou akumulátora, by ste mali počítač vždy prepnúť do režimu výmeny akumulátora. Režim výmeny akumulátora prepne počítač do stavu nízkej spotreby, aby sa akumulátor mohol rýchlo vymeniť.

Aktivácia režimu výmeny akumulátora:

1. Stlačte a podržte tlačidlo **napájania** dovtedy, kým sa nezobrazí ponuka volieb.
2. Dotknite sa položky **Výmena akumulátora** a postupujte podľa pokynov na obrazovke.
3. Po výmene akumulátora stlačte tlačidlo **napájania**.



## Režim spánku

Režim spánku automaticky vypne dotykový panel a zablokuje počítač na účely úspory energie akumulátora, keď je počítač počas naprogramovaného času v nečinnosti.

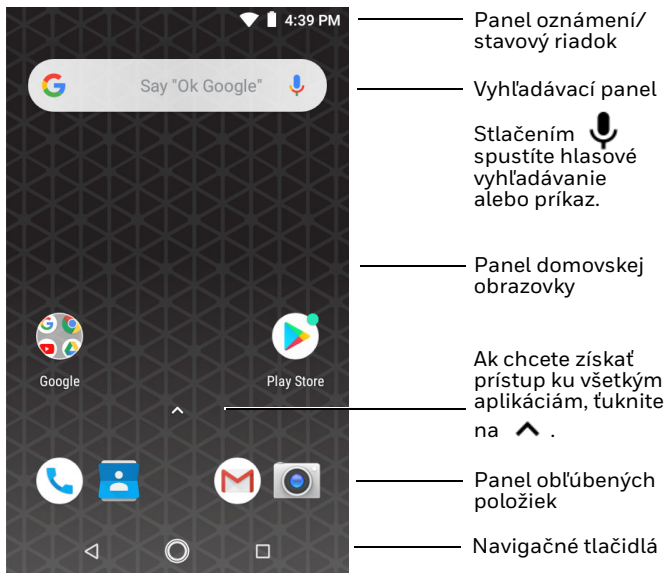
1. Tlačidlo **napájania** podržte stlačené, ak chcete počítač zapnúť.
2. Ikonu  potiahnite smerom k hornej časti displeja, čím počítač odomknete.

## Nastavenie času režimu spánku displeja

Ak chcete nastaviť čas do prechodu displeja do režimu spánku po nečinnosti:






1. Dotknite sa položky  > **Nastavenia** > **Zobrazenie** > **Pokročilé** > **Spánok**.
2. Zvoľte čas do prechodu displeja do režimu spánku.
3. Ak sa chcete vrátiť na domovskú obrazovku, ťuknite na .

# Popis domovskej obrazovky



## Navigácia a tlačidlá funkcií

Umiestnenie tlačidiel nájdete v časti [Funkcie mobilného počítača](#).

Tlačidlo	Opis	
	Späť	Návrat na predchádzajúcu obrazovku.
	Domov	Návrat na domovskú obrazovku.
	Naposledy použité aplikácie	Zobrazte a prepínajte medzi naposledy použitými aplikáciami.
 	Skenovať	Skener sa spúšťa stlačením pravého, ľavého alebo predného tlačidla skenovania.

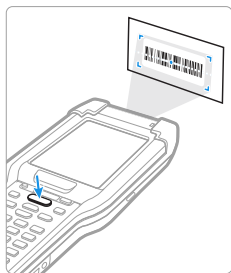
## Informácie o režime Provisioning (Zriaďovanie)

Po dokončení postupu pri prvom použití sa režim Provisioning (Zriaďovanie) automaticky vypne. Ak režim Provisioning (Zriaďovanie) nepovolíte v aplikácii Settings (Nastavenia), je možnosť inštalácie aplikácií, certifikátov, konfiguračných súborov a licencií do počítača naskenovaním čiarového kódu obmedzená. Ďalšie informácie nájdete v používateľskej príručke.

## Naskenovanie čiarového kódu pomocou funkcie ukážky skenovania

**Poznámka:** Optimálny výkon dosiahnete tak, že zabránite odrazom svetla a čiarový kód nasnímate pod miernym uhlom.

1. Ťuknite na **^** > **Demos** (Ukážky) > **Scan Demo** (Ukážka skenovania).
2. Počítač namierte na čiarový kód.
3. Na dotykovom displeji stlačte položku **Scan** (Skenovať) alebo stlačte a podržte niektoré z tlačidiel **skenovania**. Namierte zameriavací lúč na stred čiarového kódu.



Výsledky dekódovania sa zobrazia na displeji.

**Poznámka:** V aplikácii Scan Demo nie sú štandardne povolené všetky symboliky čiarového kódu. Ak sa čiarový kód nedá nasnímať, pravdepodobne nie je povolená správna symbolika. Ak sa chcete dozvedieť, ako prispôbiť predvolené nastavenia aplikácie, prečítajte si používateľskú príručku.

## Synchronizácia údajov

Ak chcete súbory prenášať medzi CK65 a počítačom:

1. Pripojte CK65 k vášmu počítaču pomocou nabíjacieho/komunikačného USB príslušenstva.
2. Na CK65 sa panel oznámení zobrazuje potiahnutím prstom z hornej časti obrazovky.
3. Ak chcete otvoriť ponuku možností, klepnite dvakrát na upozornenie systému Android System USB connection.
4. Vyberte buď **Prenos súborov** alebo **Prenos fotografií (PTP)**.
5. Otvorte v počítači prehliadač súborov.
6. Prejdite na CK65. Teraz môžete kopírovať, mazať a presúvať súbory alebo priečinky medzi počítačom a zariadením CK65 rovnako ako v prípade akejkoľvek inej pamäťovej jednotky (napríklad vystrihnúť a vložiť alebo presunúť spôsobom potiahni a pusti).

**Poznámka:** Ak je režim Provisioning (Zriaďovanie) vypnutý, niektoré priečinky sú v prehliadači súborov skryté a nezobrazujú sa.

## Reštartujte mobilný počítač

Aby sa mobilný počítač nastavil do správneho stavu, v prípade, že aplikácia v systéme prestane reagovať alebo sa zdá, že počítač je zablokovaný, budete ho musieť reštartovať.

1. Stlačte a podržte tlačidlo **napájania** dovtedy, kým sa nezobrazí ponuka volieb.
2. Vyberte položku **Reštartovať**.

Keď dotykový displej nereaguje, počítač reštartujte:

- Tlačidlo **napájania** podržte stlačené na približne 8 sekúnd, až kým sa počítač nereštartuje.

**Poznámka:** Informácie o možnostiach pokročilého obnovenia nájdete v používateľskej príručke.

## Podpora

Ak chcete vyhľadávať informácie a riešenia problémov v našej vedomostnej databáze alebo sa prihlásiť do portálu technickej podpory a nahlásiť problém, navštívte stránku [www.hsmcontactsupport.com](http://www.hsmcontactsupport.com).

## Dokumentácia

Dokumentácia k produktu je k dispozícii na [www.honeywellaidc.com](http://www.honeywellaidc.com).

## Obmedzená záruka

Informácie o záruke nájdete na stránke [www.honeywellaidc.com](http://www.honeywellaidc.com). Kliknite na položky **Get Resources** (Získať zdroje) > **Product Warranty** (Záruka výrobku).

## Patenty

Informácie o patentoch nájdete na stránke [www.hsmpats.com](http://www.hsmpats.com).

## Ochranné známky

Google, Android, Google Play a ostatné známky sú ochrannými značkami spoločnosti Google LLC.

## Disclaimer

Honeywell International Inc. (“HII”) reserves the right to make changes in specifications and other information contained in this document without prior notice, and the reader should in all cases consult HII to determine whether any such changes have been made. The information in this publication does not represent a commitment on the part of HII.

HII shall not be liable for technical or editorial errors or omissions contained herein; nor for incidental or consequential damages resulting from the furnishing, performance, or use of this material. HII disclaims all responsibility for the selection and use of software and/or hardware to achieve intended results.

This document contains proprietary information that is protected by copyright. All rights are reserved. No part of this document may be photocopied, reproduced, or translated into another language without the prior written consent of HII.

Copyright © 2019 Honeywell International Inc. All rights reserved.