



**Xenon™ XP 1952h/1952h-BF**  
**CCB01-010BT/CCB01-010BT-BF**  
**CCB-H-010BT/CCB-H-010BT-BF**

---

ماسح التصوير الموضعي غير السلبي لأجهزة الرعاية الصحية  
وقواعد الشحن

دليل البدء السريع

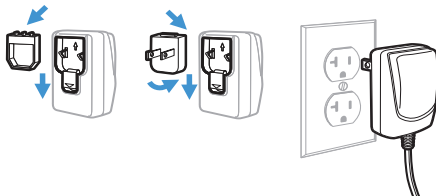
طراز الوكالة: 1952, BF-1952, CCB01-010BT,  
CCB01-010BT-BF, CCB-H-010BT, CCB-H-010BT-BF

**ملاحظة:** راجع دليل المستخدم للحصول على معلومات حول تنظيف الجهاز الخاص بك.

## بدء الاستخدام

قم بإيقاف تشغيل الطاقة قبل توصيل الماسح الضوئي، ثم قم بتشغيل الكمبيوتر بمجرد أن يتم تشغيل الماسح الضوئي تمامًا. بمجرد أن يتم توصيل القاعدة وتشغيلها، اتبع **التوصيل بالماسح** (5 صفحة) الإرشادات الخاصة بتوصيل الماسح بالقاعدة.

## مجموعة الإمداد بالطاقة (إذا كانت متوفرة)



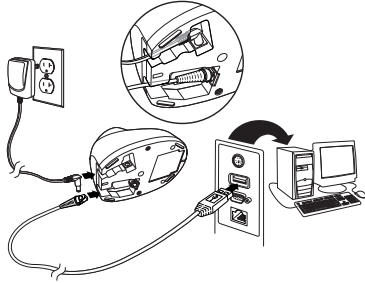
**ملاحظة:** يجب ترتيب م الطاقة بشكل منفصل، إذا لزم الأمر.

# توصيل الماسح الضوئي

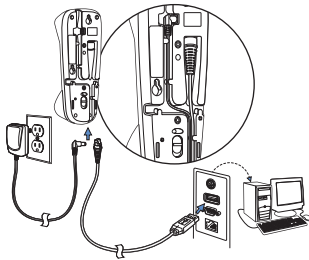
:USB

**ملاحظة:** إذا كنت تشحن الماسح الضوئي باستخدام كابل USB، التيار المتاح للشحن ينخفض وتزداد مرات الشحن. الشحن بواسطة مصدر الطاقة أسرع.

قاعدة CCB01-010BT-BF أو قاعدة CCB01-010BT

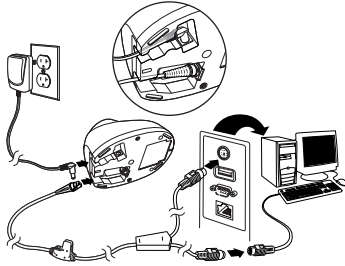


قاعدة CCB-H-010BT-BF أو قاعدة CCB-H-010BT

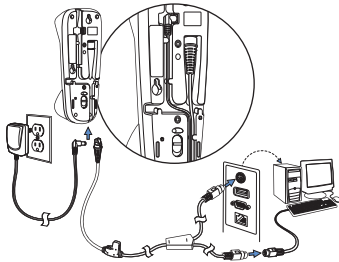


## إسفين لوحة المفاتيح:

قاعدة CCB01-010BT أو قاعدة CCB01-010BT-BF:

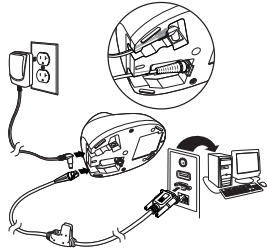


قاعدة CCB-H-010BT أو قاعدة CCB-H-010BT-BF:

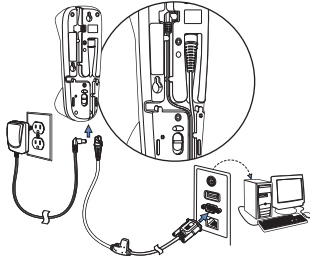


# منفذ الرقم التسلسلي RS232:

قاعدة CCB01-010BT أو قاعدة CCB01-010BT-BF:



قاعدة CCB-H-010BT أو قاعدة CCB-H-010BT-BF:



## التوصيل بالماسح

استخدم الإجراءات التالية من أجل تكوين جميع المساحات الضوئية من أجل الاتصال الآلي بالقاعدة.

1. قم بمسح الرمز الشريطي الموجود على القاعدة.
2. ضع الماسح في القاعدة.
3. شغل القاعدة من أجل إكمال التوصيل وإنشاء تواصل بين القاعدة والماسح الضوئي.

عند اتصال الماسح الضوئي بالقاعدة، يومض مصباح LED الموجود في القاعدة باللون الأخضر ليشير إلى أن البطارية تُشحن.

## فك ارتباط الماسح الضوئي

في حالة وجود قاعدة متصل بها ماسح ضوئي، لا بد من فك ارتباط هذا الماسح الضوئي قبل ارتباط الماسح الضوئي الجديد. بمجرد أن يتم فك ربط الماسح السابق، سيصبح غير متصل بالقاعدة. قم بمسح الرمز الشريطي **للماسح الضوئي الذي تم إلغاء ارتباطه** لقطع ارتباط الماسح الضوئي.



فك ارتباط الماسح

## أساليب القراءة



تتعامل أداة بحث العرض مع شعاع التوجيه والذي يجب تركيزه فوق الرمز الشريطي، ولكن يمكن وضعه في أي اتجاه للحصول على القراءة الجيدة.



## افتراضيات المنتج القياسي

يقوم الرمز الشريطي بإعادة تعيين كل الإعدادات الافتراضية للمنتج القياسي.



افتراضيات المنتج القياسي

## الرقم التسلسلي USB

إذا كنت تستخدم جهاز كمبيوتر® *Microsoft Windows*، يجب عليك تنزيل برنامج تشغيل من موقع *Honeywell*. سوف يستخدم برنامج التشغيل رقم منفذ *COM* التالي المتاح.



الرمز التالي لبرمجة الماسح الضوئي لمحاكاة منفذ *COM* المستند إلى *RS232*. تتعرف أجهزة الكمبيوتر® *Apple Macintosh* على الماسح الضوئي مثل جهاز فئة *USB CDC* ويقوم تلقائياً باستخدام برنامج تشغيل الفئة.



الرقم التسلسلي USB

**ملاحظة:** لا يوجد تكوين إضافي ضروري (على سبيل المثال، معدل الباود).

## لوحة مفاتيح كمبيوتر USB

مسح الرمز التالي لبرمجة الماسح الضوئي للوحة مفاتيح كمبيوتر USB.



لوحة مفاتيح كمبيوتر USB

## Epic

قم بمسح الشريط الرمزي التالي لتكوين جهازك للاتصال ببرنامج تطبيق Epic.



تطبيق EMR

بعد مسح هذا الرمز، يجب وضع الماسح على القاعدة أو مسح الرمز الشريطي الموجود على القاعدة أو الوصول إلى نقطة لإعادة الاتصال بالماسح الخاص بك.



قم بمسح الشريط الرمزي التالي لتكوين جهازك للاتصال ببرنامح تطبيق  
.Meditech



تطبيق Meditech

بعد مسح هذا الرمز، يجب وضع الماسح على القاعدة أو مسح الرمز الشريطي الموجود على القاعدة أو الوصول إلى نقطة لإعادة الاتصال بالماسح الخاص بك.

## عمليات التشغيل الهادئة

الرموز التالية تكون الماسح والقاعدة بالأوضاع الهادئة من أجل المسح الذي لا يزعج المرضى المستريحين.

## الوضع الصامت مع مصابيح LED الوامضة

قم بمسح الرمز الشريطي التالي من أجل الحصول على قاعدة وماسح بلا صوت تمامًا. عند اكتمال مسح الرمز الشريطي، يومض الموجه ومصباح 5 LED مرات. اللون الأخضر يعني المسح الجيد أما اللون الأحمر فيعني المسح السيء.



الوضع الصامت مع مصابيح LED الوامضة

## الوضع الصامت مع مصابيح LED الوامضة دائمًا

قم بمسح الرمز الشريطي التالي من أجل الحصول على قاعدة وماسح بلا صوت تمامًا. عند اكتمال مسح الرمز الشريطي، يبقى الموجه ومصباح LED مضيئان لمدة ثانية. اللون الأخضر يعني المسح الجيد أما اللون الأحمر فيعني المسح السيء.



الوضع الصامت مع مصابيح LED الوامضة دائمًا

## تنبيه منخفض للغاية (الوضع الليلي)

الرمز الشريطي التالي يجعل القاعدة في وضع صامت، ويضبط الماسح الضوئي على إشعارات قليلة عند قراءة الرموز الشريطية. بعد المسح الضوئي لهذا الرمز، تطلق القاعدة صوت، والقاعدة ومشغل الماسح الضوئي يصدران صوت، وتصمت كل أصوات توصيل الماسح الضوئي. عندما يُمسح أحد الرموز الشريطية، يصدر الماسح الضوئي تنبيهًا خافتًا للغاية.



الوضع الليلي

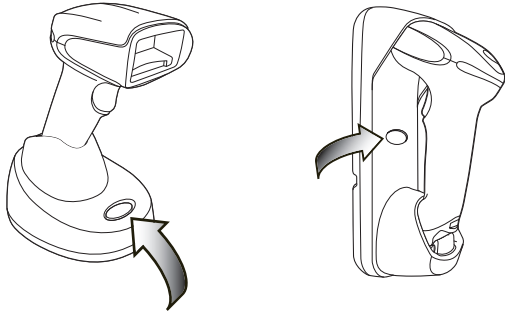
## صوت منخفض (الوضع النهاري)

قم بالمسح الضوئي للرموز الشريطية التالية، لتشغيل كل الأصوات لكن بصورة منخفضة. يتم ضبط صوت الماسح الضوئي، وصوت القاعدة، وصوت تشغيل الماسح الضوئي، وصوت اتصال الماسح الضوئي على درجة صوت منخفضة.



الوضع النهاري

## زر الاستدعاء



يتم استخدام زر الاستدعاء الموجود في القاعدة من أجل استدعاء الماسح الضوئي أو وضعه في وضع العرض المستمر المؤقت. عند خروج الماسح الضوئي من القاعدة، اضغط على زر الاستدعاء حتى يصدر الماسح الضوئي صوت وتتمكن من تحديد موقعه. اضغط على زر إغلاق الماسح الضوئي لإيقاف صوت الاستدعاء. عند وجود الماسح الضوئي في القاعدة، اضغط على زر الاستدعاء مرة وسيضيء الموجه حتى يتم عرض الرمز الشريطي عليه. في حالة عدم ملاحظة الماسح للرمز الشريطي أثناء 10 ثوانٍ، سيغلق الموجه.

## اللاحقة

إذا كنت ترغب بإدراج سطر جديد بعد الرمز الشريطي، فامسح **الرمز الشريطي** الخاص بـ Add CR Suffix. لإضافة علامة تبويب بعد الرمز الشريطي، فعليك مسح الرمز الشريطي **إضافة لاحقة علامة تبويب**. وإلا، فامسح الرمز الشريطي **إزالة لاحقة** لإزالة اللاحقات.



Add CR Suffix



Add Tab Suffix



Remove Suffix

## إضافة بادئة معرف الرمز لكل الرموز

قم بمسح الرمز الشريطي التالي إذا كنت ترغب في إضافة بادئة معرف الرمز لكل الرموز على الفور.



إضافة بادئة معرف الرمز لكل الرموز  
(مؤقت)

للحصول على قائمة كاملة من المعرفات، راجع دليل المستخدم لمنتجك.

## لوحة المفاتيح الخاصة بالدولة

امسح رمز البلد المناسب أدناه لبرمجة تخطيط لوحة المفاتيح حسب دولتك أو لغتك. تُستخدم بدائل الحروف المحلية افتراضياً كبديل للحروف التالية:  
~{ } ^ \ [ ] @ \$ #  
المتستخدم الخاص بك لعرض بدائل حروف كل دولة.



الولايات المتحدة الأمريكية (افتراضي)



بلجيكا



الدنمارك



فنلندا



فرنسا



ألمانيا / النمسا



بريطانيا العظمى



إيطاليا



النرويج



إسبانيا



سويسرا

**ملاحظة:** للحصول على قائمة كاملة برموز الدولة، راجع دليل المستخدم الخاص بمنتجك.

## المسح الضوئي EZConfig

للحصول على الميزات الإضافية للماسح الضوئي، استخدم المسح الضوئي EZConfig، وهو عبارة عن أداة تكوين مبرمجة عبر الإنترنت متوفرة على موقع الويب الخاص بنا.

## الدعم

للبحث في قاعدة المعارف للحصول على حل أو تسجيل الدخول في بوابة الدعم الفني والإبلاغ عن مشكلة، انتقل إلى [www.hsmcontactsupport.com](http://www.hsmcontactsupport.com).

## وثائق المنتج

تتوفر وثائق المنتج على الموقع التالي [www.honeywellaidc.com](http://www.honeywellaidc.com).

## الضمان محدود

للحصول على معلومات الضمان، انتقل إلى [www.honeywellaidc.com](http://www.honeywellaidc.com) وانقر فوق الحصول على الموارد > ضمان المنتج.

## براءات الاختراع

للحصول على معلومات حول براءة الاختراع، راجع [www.hsmpats.com](http://www.hsmpats.com).

## Disclaimer

Honeywell International Inc. (“HII”) reserves the right to make changes in specifications and other information contained in this document without prior notice, and the reader should in all cases consult HII to determine whether any such changes have been made. The information in this publication does not represent a commitment on the part of HII.

HII shall not be liable for technical or editorial errors or omissions contained herein; nor for incidental or consequential damages resulting from the furnishing, performance, or use of this material. HII disclaims all responsibility for the selection and use of software and/or hardware to achieve intended results.

This document contains proprietary information that is protected by copyright. All rights are reserved. No part of this document may be photocopied, reproduced, or translated into another language without the prior written consent of HII.

Copyright © 2019 Honeywell International Inc.  
All rights reserved.