



# **Xenon™ XP 1952h/1952h-BF**

## **CCB01-010BT/CCB01-010BT-BF**

## **CCB-H-010BT/CCB-H-010BT-BF**

---

**Sađlık Sektörü ve Şarj İstasyonları için Kablosuz Alan  
Görüntüleme Tarayıcısı**

## **Hızlı Başlangıç Kılavuzu**

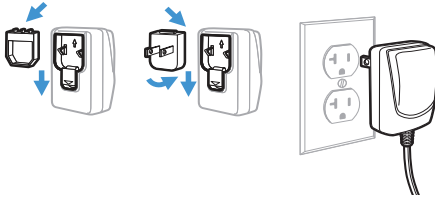
**Ajans Modeli: 1952, 1952-BF, CCB01-010BT, CCB01-010BT-BF,  
CCB-H-010BT, CCB-H-010BT-BF**

**Not:** *Cihazınızı temizleme hakkında bilgi edinmek için  
Kullanım Kılavuzunuza başvurun.*

## **Başlarken**

Tarayıcıyı bağlamadan önce bilgisayarınızı kapatın,  
tarayıcı tamamlandıktan sonra bilgisayarı çalıştırın.  
İstasyon bağlandıktan ve çalıştırıldıktan sonra, tarayıcıyı  
istasyona bağlamak için [Tarayıcıyı bağlama](#) (sayfa 5)  
yönergelerini uygulayın.

## **Güç Kaynağı Donanımı (ürünle birlikte verilmişse)**



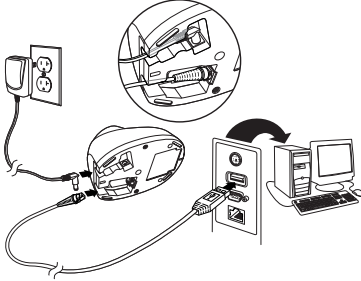
**Not:** *Gerekirse güç kaynağı ayrı sipariş edilmelidir.*

# Tarayıcıyı Bağlama

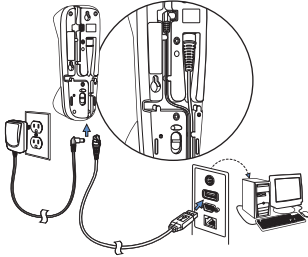
## USB:

**Not:** Tarayıcıyı USB kablosunu kullanarak şarj ediyorsanız şarj için kullanılan akım azalır ve şarj süresi artar. Güç kaynağıyla daha kısa sürede şarj edilebilir.

### CCB01-010BT veya CCB01-010BT-BF İstasyonu:

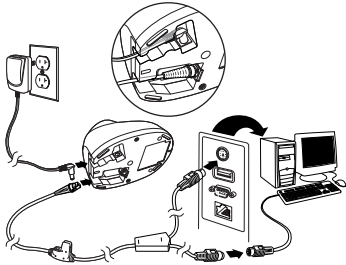


### CCB-H-010BT veya CCB-H-010BT-BF İstasyonu:

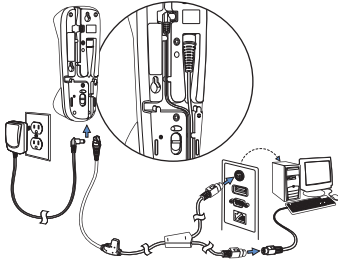


# Klavye ile Dönüştürücü:

CCB01-010BT veya CCB01-010BT-BF İstasyonu:

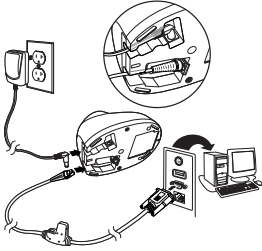


CCB-H-010BT veya CCB-H-010BT-BF İstasyonu:

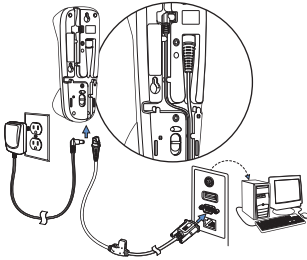


## RS232 Seri Bağlantı Noktası:

CCB01-010BT veya CCB01-010BT-BF İstasyonu:



CCB-H-010BT veya CCB-H-010BT-BF İstasyonu:



## Tarayıcıyı bağlama

Tüm tarayıcıları istasyona otomatik olarak bağlanacak şekilde yapılandırmak için aşağıdaki prosedürü kullanın.

1. İstasyondaki barkodu tarayın.
2. Tarayıcıyı istasyona yerleştirin.
3. Bağlantıyı tamamlamak ve istasyon ile tarayıcı arasında iletişim kurmak için istasyonu kapatıp açın.

Tarayıcı istasyona yerleştirildiğinde, istasyondaki yeşil LED yanarak tarayıcı aküsünün şarj edildiğini gösterir.

## Tarayıcının bağlantısını kaldırma

İstasyona bir tarayıcı bağlanmışsa yeni bir tarayıcının eklenebilmesi için bu tarayıcının bağlantısı kaldırılmalıdır. Önceki tarayıcı, bağlantısı kaldırıldıktan sonra istasyonla iletişim kurmaz. Tarayıcının bağlantısını kaldırmak için **Tarayıcının Bağlantısını Kaldır** barkodunu tarayın.



Tarayıcının Bağlantısını Kaldır

## Okuma Yöntemleri

Vizör, barkodun üzerinde ortalanması gereken bir hedefleme ışını yansıtır, ancak iyi bir okuma için herhangi bir yönde konumlandırılabilir.



## Standart Ürün Varsayılanları

Aşağıdaki barkod ürünün tüm standart varsayılan ayarlarını sıfırlar.



Standart Ürün Varsayılanları

## USB Seri



*Microsoft® Windows® bilgisayar kullanıyorsanız Honeywell web sitesinden bir sürücü indirmeniz gerekir. Sürücü, bir sonraki uygun COM Bağlantı Noktası numarasını kullanacaktır.*

Tarayıcının standart RS232 tabanlı COM Bağlantı Noktası gibi çalışması için aşağıdaki kodu tarayın. Apple® Macintosh bilgisayarlar tarayıcıları USB CDC sınıfı cihaz olarak görür ve otomatik olarak bir sınıf sürücüsü kullanır.



USB Seri

**Not:** Ek yapılandırma (ör. baud hızı) gerekmez.

## USB PC Klavye

USB PC Klavyesi için tarayıcıyı programlamak üzere aşağıdaki kodu tarayın.



USB PC Klavye

## Epic

Cihazınızı Epic yazılım uygulamasıyla iletişim kuracak şekilde yapılandırmak için aşağıdaki barkodu tarayın.



EMR Uygulaması

Bu kodu taradıktan sonra, tarayıcınızı yeniden bağlamak için tarayıcıyı istasyona yerleştirmeniz ya da istasyon veya Erişim Noktasındaki bağlantı barkodunu taramanız gerekir.



## Meditech®

Cihazınızı Meditech yazılım uygulamasıyla iletişim kuracak şekilde yapılandırmak için aşağıdaki barkodu tarayın.



Meditech  
Uygulaması

Bu kodu taradıktan sonra, tarayıcınızı yeniden bağlamak için tarayıcıyı istasyona yerleştirmeniz ya da istasyon veya Erişim Noktasındaki bağlantı barkodunu taramanız gerekir.

## Sessiz İşlemler

Aşağıdaki kodlar, tarama işleminin dinlenen hastaları rahatsız etmemesi için tarayıcıyı ve istasyonu sessiz modlara yapılandırır.

## Yanıp Sönen LED'li Sessiz Mod

İstasyonu ve tarayıcıyı tamamen sessize almak için aşağıdaki barkodu tarayın. Barkod tarandığında, LED ve hedefleyici 5 kez yanıp söner. Yeşil taramanın başarılı geçtiğini, kırmızı ise hatalı olduğunu gösterir.



Yanıp Sönen LED'li Sessiz Mod

## Uzun LED'li Sessiz Mod

İstasyonu ve tarayıcıyı tamamen sessize almak için aşağıdaki barkodu tarayın. Barkod tarandığında, LED ve hedefleyici 1 saniye boyunca sabit şekilde yanık kalır. Yeşil taramanın başarılı geçtiğini, kırmızı ise hatalı olduğunu gösterir.



Uzun LED'li Sessiz Mod

## Çok Düşük Bip Sesi (Gece Modu)

Aşağıdaki barkod, istasyonu sessize alır ve barkodlar okunurken tarayıcıyı düşük bip sesine ayarlar. Bu kod tarandıktan sonra, istasyon bip sesi, istasyon ve tarayıcı çalıştırma bip sesi ve tarayıcı bağlantı sesleri susturulur. Barkod tarandığında, tarayıcı çok hafif bir bip sesi çıkarır.



Gece Modu

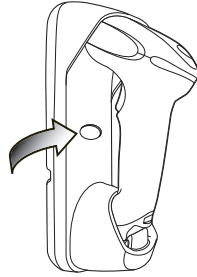
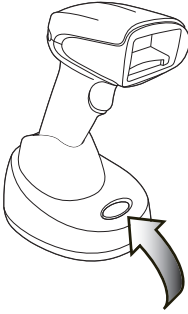
## Düşük Bip Sesi (Gündüz Modu)

Tüm sesleri düşük ses seviyesinde açmak için aşağıdaki barkodu tarayın. Tarayıcı bip sesi, istasyon bip sesi, tarayıcı çalıştırma bip sesi ve tarayıcı bağlantı sesleri düşük ses seviyesine ayarlanır.



Gündüz Modu

## Sayfa Düğmesi



İstasyondaki çağrı düğmesi, tarayıcınızı çağırarak veya Geçici Streaming Presentation moduna almak için kullanılır. Tarayıcı istasyonun dışındayken, tarayıcının bip sesi çıkararak yerini göstermesi için çağrı düğmesine bir kez basın. Sayfanın çağrı bip sesini durdurmak için tarayıcının tetikleyicisine basın. Tarayıcı istasyona yerleştirildiğinde, çağrı düğmesine bir kez basın. Tarayıcıya bir barkod gösterilinceye dek hedefleyicide ışık yanar. Tarayıcı 10 saniye içinde bir barkod görmezse hedefleyici kapanır.

## Sonek

Barkodun ardından satır başına dönülmesini istiyorsanız **CR Soneki Ekle** barkodunu tarayın. Barkodun ardından bir sekme eklemek için **Sekme Soneki Ekle** barkodunu tarayın. Aksi durumda sonekleri kaldırmak için **Soneki Kaldır** barkodunu tarayın.



CR Soneki Ekle



Sekme Soneki Ekle



Soneki Kaldır

## Tüm Semboljilere Kod Kimliği Öneki Ekleme

Bir kerede tüm semboljilere bir Kod Kimliği öneki eklemek isterseniz, aşağıdaki barkodu tarayın.



Tüm Semboljilere Kod Kimliği Öneki Ekleme  
(Geçici)

*Kod Kimliklerinin tam listesi için ürününüzün Kullanım Kılavuzuna bakın.*

## Klavye için Ülke Seçeneđi

Klavye düzenini ülkenize ya da dilinize göre programlamak için aşağıdan uygun ülke kodunu tarayın. Varsayılan olarak, şu karakterlerin yerine ulusal karakterler kullanılır: # \$ @ [ \ ] ^ \_ { | } ~  
Her ülkenin ikame karakterlerini görmek için Kullanım Kılavuzunuzdaki ISO 646 İkame Karakterler tablosuna başvurun.



ABD (Varsayılan)



Belçika



Danimarka



Finlandiya



Fransa



Almanya/Avusturya



Birleşik Krallık



İtalya



Norveç



İspanya



İsviçre

**Not:** Ülke kodlarının tam listesi için ürününüzün Kullanım Kılavuzuna bakın.

## EZConfig-Scanning

Tarayıcının ek özelliklerine erişmek için web sitemizden ulaşabileceğiniz EZConfig-Scanning çevrimiçi yapılandırma yazılımı aracını kullanın.

## Destek

Bilgi bankamızda çözüm aramak veya Teknik Destek portalında oturum açarak sorun bildirmek için [www.hsmcontactsupport.com](http://www.hsmcontactsupport.com) adresine gidin.

## Ürün Belgeleri

Ürün belgelerine [www.honeywellaidc.com](http://www.honeywellaidc.com) adresinden ulaşılabilir.

## Sınırlı Garanti

Garanti bilgileri için [www.honeywellaidc.com](http://www.honeywellaidc.com) adresine giderek **Get Resources > Product Warranty** (Kaynaklar > Ürün Garantisi) ögesine tıklayın.

## Patentler

Patent bilgileri için bkz. [www.hsmpats.com](http://www.hsmpats.com).

## Disclaimer

Honeywell International Inc. (“HII”) reserves the right to make changes in specifications and other information contained in this document without prior notice, and the reader should in all cases consult HII to determine whether any such changes have been made. The information in this publication does not represent a commitment on the part of HII.

HII shall not be liable for technical or editorial errors or omissions contained herein; nor for incidental or consequential damages resulting from the furnishing, performance, or use of this material. HII disclaims all responsibility for the selection and use of software and/or hardware to achieve intended results.

This document contains proprietary information that is protected by copyright. All rights are reserved. No part of this document may be photocopied, reproduced, or translated into another language without the prior written consent of HII.

Copyright © 2019 Honeywell International Inc.  
All rights reserved.