



THE POWER OF **CONNECTED**

Xenon™ 1902G-BF CCB01-010BT-07N-BF

Bezbatiový bezdrátový skener čárových
kódů a nabíjecí základna

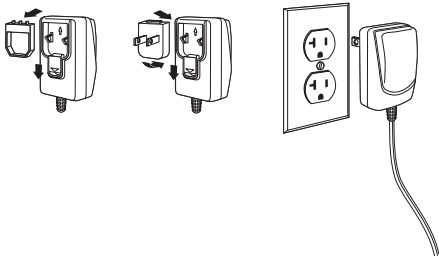
Stručný návod k použití

Poznámka: Pokyny pro čištění zařízení naleznete v uživatelské příručce.

Začínáme

Před připojením základny vypněte napájení počítače. Jakmile je základna připojena, počítač zapněte. Jakmile je základna připojená a zapnutá, vložte do ní skener a vytvořte propojení. Blikající zelený indikátor na základně signalizuje, že akumulátor skeneru se nabíjí. Když skener nepoužíváte, vraťte jej zpět do základny. Skener nabíjený v základně připojené k napájecímu zdroji po dobu 35 sekund zvládne naskenovat 100 kódů při jednom skenování za sekundu.

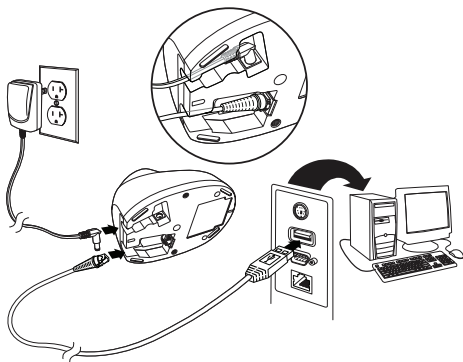
Montáž napájecího zdroje (je-li součástí dodávky)



Poznámka: V případě potřeby se napájecí zdroj musí objednat zvlášť.

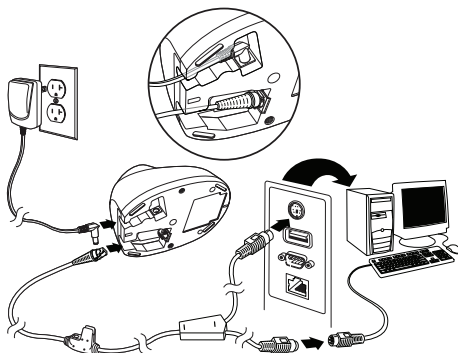
Připojení skeneru

USB:

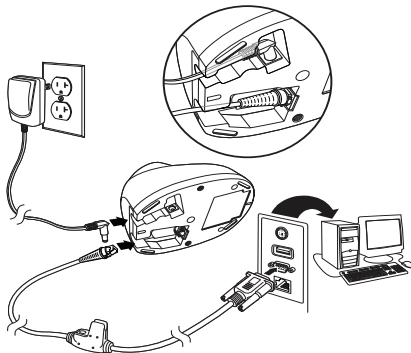


Poznámka: Když nabíjíte skener pomocí kabelu USB, nabíjecí proud je nižší, a tudíž doba nabíjení je delší. Nabíjení pomocí napájecího zdroje je rychlejší.

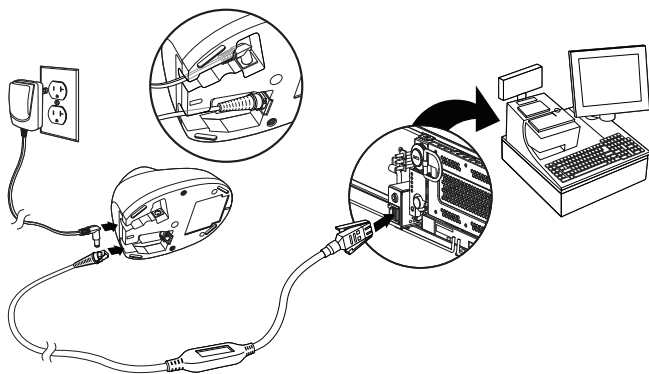
Připojení klávesnice adaptérem:



Sériový port RS232:



Port RS485:



Blikání indikátoru a vysvětlivky

Když je skener umístěn v základně, základna indikuje průběh nabíjení.

Tlačítko/indikátor na základně	Úroveň nabití	Přibližný počet skenování*
Svítil zeleně	100 %	450
Pomalou bliká zeleně	50–99 %	200
Rychle bliká zeleně	30–50 %	100
Rychle bliká žlutě	0–30 %	Nabíjí se – neskenujte

Když je skener vytažen ze základny a 5 sekund nečinný, jsou signalizovány následující informace.

Indikátor na skeneru	Pípnutí skeneru	Úroveň nabití	Přibližný počet skenování*
Žlutý Interval se 3 bliknutími	2 krátká pípnutí při každém bliknutí	30 %	100
Červený Interval se 3 bliknutími	2 krátká pípnutí při jednom bliknutí	10 %	50

* Počet skenování byl měřen s použitím zřetelně vytištěného kódu UPC při dobrém osvětlení. Přibližný počet skenování se liší podle kvality štítku, symbolů a okolních podmínek.

Techniky snímání

Hledáček promítá zaměřovací paprsek, který by měl být vyrovnán na střed čárového kódu. Nicméně lze jej umístit v libovolném směru, aby byl kód správně přečten.

Držte skener nad čárovým kódem, zapněte snímání a vyrovnajte zaměřovací paprsek na střed čárového kódu.

Paprsek je menší, pokud bude skener umístěn blíže ke kódu, a naopak větší, pokud bude od kódu více vzdálen. V případě menších čárových kódů držte skener v jejich blízkosti, naopak u větších čárových kódů jej držte dále, aby se kód správně přečetl.



Pokud je čárový kód výrazně reflexní (např. laminovaný), může být nutné naklopit skener pod úhlem tak, aby čárový kód bylo možné přečíst.

Poznámka: Pokud skener v průběhu snímání třikrát pípne, propojení se nepodařilo vytvořit. Pokud skener pípne jednou, propojení bylo vytvořeno.

Standardní výchozí nastavení zařízení

Pokud naskenujete následující čárový kód, zařízení se resetuje na standardní výchozí nastavení.



Standardní výchozí nastavení zařízení

Rozhraní RS485

Rozhraní RS485 je standardně nastaveno na port 5B. Pokud máte terminál IBM POS používající port 9B, naskenujte příslušný kód (níže) pro naprogramování terminálu. Potom vypněte a znovu zapněte pokladnu.



Rozhraní IBM Port 9B HHBCR-

1



Rozhraní IBM Port 9B HHBCR-

2

Poznámka: Pokyny pro výběr dalšího rozhraní RS485 naleznete v uživatelské příručce k zařízení nebo na naší webové stránce www.honeywellaidc.com.

Sériové rozhraní USB

Naskenováním následujícího kódu naprogramujete skener k emulaci standardního portu COM na bázi RS232. Pokud používáte počítač se systémem Microsoft® Windows®, budete si muset stáhnout ovladač z webové stránky Honeywell (www.honeywellaidc.com). Ovladač použije další dostupné číslo portu COM. Počítače se systémem Apple® Macintosh rozpoznají skener jako zařízení třídy USB CDC a automaticky použijí příslušný ovladač.



Sériové rozhraní USB

Poznámka: Není nutná žádná další konfigurace (např. nastavení přenosové rychlosti).

Počítačová klávesnice USB

Naskenováním následujícího kódu naprogramujete skener na počítačovou klávesnici USB.



Počítačová klávesnice USB

Jazyk klávesnice

Naskenujte níže uvedený čárový kód „Naprogramovat jazyk klávesnice“, potom naskenujte číselný kód (kódy) ze strany 15 a nakonec naskenujte čárový kód „Uložit“ pro nastavení klávesnice na požadovaný jazyk. Obecně platí, že níže uvedené znaky podporují pouze skenery nastavené na USA:

@ | \$ # { } [] = / ' \ < > ~



Naprogramovat jazyk klávesnice

Kód země	Naskenujte	Kód země	Naskenujte
Arábie	91	Korea	93
Belgie	1	Portugalsko	13
Čína	92	Rusko	26
Francie	3	Španělsko	10
Německo/Rakousko	4	Švédsko/Finsko	2
Velká Británie	7	Švýcarsko	6
Maďarsko	19	Thajsko	94
IBM Financial	90	Turecko (Q)	24
Itálie	5	USA (výchozí)	0
Japonsko	28	Vietnam	95



Uložit

Poznámka: Úplný seznam jazyků klávesnice naleznete v uživatelské příručce k zařízení nebo na naší webové stránce www.honeywellaidc.com.

Zamknuté propojení

Pokud propojíte skener se základnou pomocí režimu zamknutého propojení, jiné skenery se nebudou moci se základnou propojit, když do ní budou neúmyslně vloženy. Jestliže do základny vložíte jiný skener, základna jej bude nabíjet, ale nedojde k propojení.



Režim zamknutého propojení
(jeden skener)

Abyste mohli používat jiný skener, musíte nejprve odpojit původní skener naskenováním čárového kódu „Odpojit skener“.

Přepsání zamknutého skeneru

Když potřebujete vyměnit nefunkční nebo ztracený skener, který je propojen se základnou, pomocí nového skeneru naskenujte čárový kód „Přepsat zamknutý skener“ a vložte skener do základny. Zamknuté propojení se přepíše, propojení nefunkčního nebo ztraceného skeneru se základnou se zruší a vytvoří se propojení s novým skenerem.



Přepsat zamknutý skener

Odpojení skeneru

Pokud je k základně připojen skener, tento skener se musí nejprve odpojit, aby bylo možné připojit nový skener. Jakmile je dřívější skener odpojen, přestane komunikovat se základnou. Naskenujte čárový kód „Odpojit skener“.



Odpojit skener

Režim spouštění

Následující čárové kódy vám umožní používat skener v režimu ručního spouštění – v normálním režimu (pro naskenování kódu musíte stisknout spoušť) nebo v režimu prezentace (skener se aktivuje, jakmile „uvidí“ čárový kód).

Poznámka: Režim prezentace nepřetržitě odebírá energii, a proto se u něj doporučuje používat externí napájecí zdroj.



Ruční spouštění – normální
(výchozí nastavení)



Režim prezentace

Dočasný režim Streaming Presentation™

Když je skener vložen v základně, stiskněte tlačítko aktivace na základně pro spuštění režimu Streaming Presentation. Skener bude 10 sekund fungovat v režimu prezentace. Dojde-li k naskenování čárového kódu před uplynutím 10sekundového intervalu, časovač začne odpočítávat další interval. Chcete-li skener přepnout zpět do režimu ručního spouštění, vytáhněte jej ze základny. Pokud chcete změnit 10sekundový interval, naskenujte čárový kód **Interval dočasného režimu Streaming Presentation** a potom délku intervalu v milisekundách z tabulky programování. Nový interval uložíte naskenováním čárového kódu **Uložit**.

10 s = 10 000 ms Maximální interval je 30 minut nebo
1 800 000 ms.



Interval dočasného režimu Streaming Presentation

Když je skener vytažen ze základny, tlačítko vyvolání zavolá skener, který bude následně pípat, dokud se nestiskne spoušť.

Přípona

Pokud chcete za čárový kód přidat znak návratu vozíku, naskenujte čárový kód Přidat příponu CR. Pokud chcete za čárový kód přidat tabulátor, naskenujte čárový kód Přidat příponu Tab. Pokud chcete přípony odebrat, naskenujte čárový kód Odstranit příponu.



Přidat příponu CR



Přidat příponu Tab



Odstranit příponu

Přidání předpony ID kódu ke všem symbolům

Naskenujte následující čárový kód, pokud chcete najednou přidat předponu ID kódu ke všem symbolům.



Přidat předponu ID kódu ke všem symbolům
(dočasně)

Poznámka: Úplný seznam ID kódů naleznete v uživatelské příručce k zařízení nebo na naší webové stránce www.honeywellaidc.com.

Vysílání funkčních kódů

Pokud je tato volba povolena a v naskenovaných datech jsou obsaženy funkční kódy, skener odešle funkční kódy do terminálu. Tabulky s funkčními kódy naleznete v uživatelské příručce. Pokud je skener v režimu připojení klávesnice adaptérem, naskenovaný kód se před odesláním převede na klíčový kód.



Povolit
(výchozí nastavení)



Zakázat

Tabulka programování



0



1



2



3



4



5



6



7



8



9



A



B



C



D



E



F



Uložit

EZConfig-Scanning

Pro přístup k dalším funkcím můžete použít online konfigurační softwarový nástroj s názvem EZConfig-Scanning, který naleznete na naší webové stránce www.honeywellaidc.com.

Technická podpora

Kontaktní údaje technické podpory a servisu naleznete na webové stránce www.honeywellaidc.com.

Omezená záruka

Informace o záruce na zařízení naleznete na webových stránkách www.honeywellaidc.com v části Zdroje > Záruka.

Patenty

Informace o patentech naleznete na webových stránkách www.hsmpats.com.

Uživatelská dokumentace

Lokalizované verze tohoto dokumentu a uživatelskou příručku si můžete stáhnout na webových stránkách www.honeywellaidc.com.

Disclaimer

Honeywell International Inc. ("HII") reserves the right to make changes in specifications and other information contained in this document without prior notice, and the reader should in all cases consult HII to determine whether any such changes have been made. The information in this publication does not represent a commitment on the part of HII.

HII shall not be liable for technical or editorial errors or omissions contained herein; nor for incidental or consequential damages resulting from the furnishing, performance, or use of this material. HII disclaims all responsibility for the selection and use of software and/or hardware to achieve intended results.

This document contains proprietary information that is protected by copyright. All rights are reserved. No part of this document may be photocopied, reproduced, or translated into another language without the prior written consent of HII.

Copyright © 2016–2018 Honeywell International Inc. All rights reserved.

Web Address: www.honeywellaidc.com