



Enhanced Xenon™ 1902H

Escáner inalámbrico de imagen para sanidad

Guía de inicio rápido

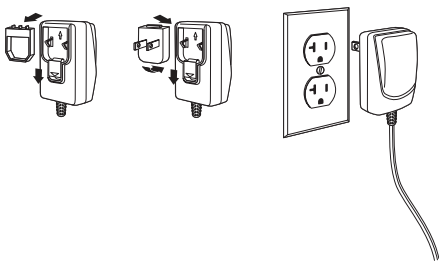
Nota: Consulte el manual de usuario para obtener información sobre la limpieza del dispositivo.

Para acceder a este documento en otros idiomas, visite www.honeywellaidc.com.

Inicio

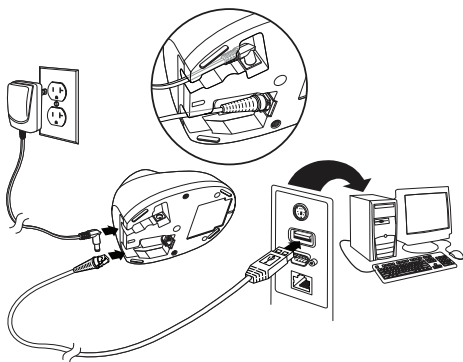
Apague el ordenador antes de conectar la base y vuelva a encenderlo una vez que haya conectado completamente la base. Una vez conectada y encendida, sitúe el escáner en la base para establecer un vínculo. El indicador LED verde de la base parpadea e indica que la batería del escáner está cargándose.

Fuente de alimentación (si se incluye)

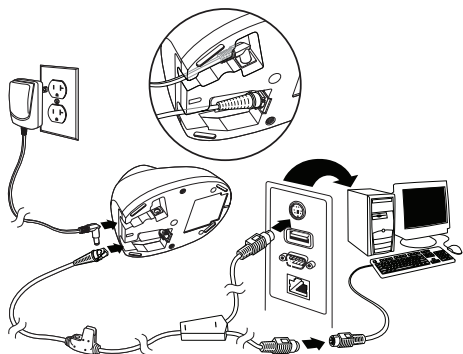


Nota: La fuente de alimentación debe pedirse por separado, si se necesita.

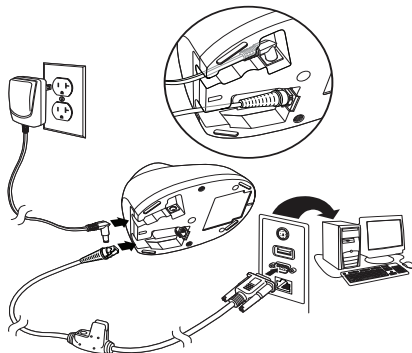
Conexión del escáner USB:



Teclado:



Puerto serie RS232:



Técnicas de lectura

La pantalla proyecta un haz de encuadre que se debe colocar centrado sobre el código de barras, pero puede ponerse en cualquier dirección y seguir escaneando de manera fiable.

Mantenga el escáner encima del código de barras, accione el disparador y centre el haz de encuadre sobre el código de barras.

El haz de encuadre se reduce o aumenta de tamaño cuanto más se aproxima o se aleja, respectivamente, del código. Acerque el escáner a los códigos de barras de menor tamaño y aléjelo de los más grandes para obtener una lectura correcta.

Si el código de barras es muy reflectante (p. ej., si está laminado), deberá inclinar el escáner en un ángulo que permita su lectura.



Nota: Si el escáner emite tres pitidos durante la lectura de un código de barras, no se habrá establecido el vínculo. Pero si emite un único pitido, sí que se habrá establecido.

Configuración predeterminada estándar de los productos

El siguiente código de barras restablece toda la configuración predeterminada estándar de los productos.



Configuración predeterminada estándar de los productos

USB serie

Escanee el siguiente código para programar el escáner para emular un puerto COM basado en RS232 normal. Si utiliza un ordenador con Microsoft® Windows®, debe descargar un controlador del sitio web de Honeywell (www.honeywellaidc.com). El controlador utilizará el siguiente número de puerto COM disponible. Los ordenadores Apple® Macintosh reconocen el escáner como un dispositivo de clase USB CDC y automáticamente utilizan un controlador de clase.



USB serie

Nota: No se necesita ninguna configuración adicional (por ejemplo, velocidad en baudios).

Teclado USB para PC

Escanee el siguiente código para programar el escáner para un teclado USB para PC.



Teclado USB para PC

Epic

Escanee el código de barras siguiente para configurar el dispositivo para comunicarse con una aplicación de software Epic.



Aplicación de EMR

Tras escanear este código, debe colocar el escáner en la base o escanear el código de barras de conexión de la base o el punto de acceso para volver a conectar el escáner.

Meditech®

Escanee el código de barras siguiente para configurar el dispositivo para comunicarse con una aplicación de software Meditech.



Aplicación Meditech

Tras escanear este código, debe colocar el escáner en la base o escanear el código de barras de conexión de la base o el punto de acceso para volver a conectar el escáner.

Operaciones silenciosas

Los siguientes códigos configuran el escáner y la base en modos silenciosos para que la lectura no perturbe el descanso de los pacientes.

Modo silencioso con LED intermitente

Escanee el siguiente código de barras para silenciar por completo la base y el escáner. Al escanear un código de barras, el LED y el apuntador parpadean 5 veces. El color verde indica una lectura correcta, el rojo una lectura incorrecta.



Modo silencioso con LED intermitente

Modo silencioso con LED largo

Escanee el siguiente código de barras para silenciar por completo la base y el escáner. Al escanear un código de barras, el LED y el apuntador se iluminarán de forma fija durante 1 segundo. El color verde indica una lectura correcta, el rojo una lectura incorrecta.



Modo silencioso con LED largo

Indicador acústico muy bajo (modo nocturno)

El siguiente código de barras silencia la base y establece el escáner para que emita un pitido muy bajo al leer códigos de barras. Tras escanear este código, se silencia el pitido de la base, el pitido de encendido de la base y el escáner, y los sonidos de conexión del escáner. Al escanear un código de barras, el escáner emite un pitido muy suave.



Modo nocturno

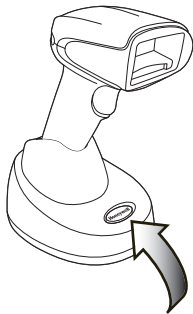
Indicador acústico bajo (modo diurno)

Escanee el código de barras siguiente para activar todos los sonidos, pero con un volumen bajo. El pitido del escáner, el pitido de la base, el pitido de encendido de la base y el escáner, y los sonidos de conexión del escáner suenan todos a un volumen bajo.



Modo diurno

Botón localizador



El botón localizador de la base se utiliza para localizar el escáner o colocarlo en modo temporal Streaming Presentation. Cuando el escáner esté fuera de la base, pulse una vez el botón localizador para que el escáner emita un pitido y, así, poder localizarlo. Pulse el disparador del escáner para detener el pitido de localización. Cuando el escáner está en la base, pulse el botón localizador una vez y el escáner iluminará el apuntador hasta que se le presente un código de barras. Si no se presenta un código de barras al escáner en 10 segundos, se apaga el apuntador.

Sufijos

Si desea que se incluya un retorno de carro detrás del código de barras, escanee el código **Agregar** sufijo de retorno de carro. Para agregar una tabulación detrás del código de barras, escanee el código **Agregar sufijo de tabulación**. De lo contrario, escanee el código de barras **Eliminar sufijo** para eliminar los sufijos.



Agregar sufijo de
retorno de carro



Agregar sufijo de
tabulación



Eliminar sufijo

Adición de prefijos de ID de código a todas las simbologías

Escanee el código de barras siguiente si desea agregar un prefijo de ID de código a todas las simbologías al mismo tiempo.



Agregar prefijo de ID de código a todas las simbologías
(temporal)

Nota: Para ver una lista completa de ID de códigos, consulte la guía del usuario del producto en nuestro sitio web:
www.honeywellaidc.com.

Conexión bloqueada

Si conecta un escáner a una base mediante el modo de conexión bloqueada, otros escáneres se bloquean y no se pueden conectar si se colocan involuntariamente en la base. Si coloca un escáner diferente en la base, se cargará pero no se conectará.



Modo de conexión bloqueada
(escáner único)

Para utilizar un escáner diferente, debe desconectar el escáner original escaneando el código de barras **Desconectar escáner**.

Anulación de un escáner bloqueado

Si desea sustituir un escáner roto o perdido vinculado a la base, escanee el código de barras **Anulación de un escáner bloqueado** con un escáner nuevo y sitúelo en la base. Se anulará el vínculo de la base con el escáner anterior (roto o perdido) y se establecerá la conexión con el nuevo escáner.



Anulación de un escáner bloqueado

Disociación del escáner

Si la base posee un escáner conectado a la base, antes de conectar un nuevo escáner se necesita desconectar el anterior. Una vez desconectado el escáner anterior, éste dejará de comunicarse con la base. Escanee el código de barras **Desconectar escáner** para desconectar un escáner.



Desconectar escáner

Teclado específico de un país

Escanee el código de país apropiado que aparece a continuación para programar la distribución del teclado acorde a su país o idioma. De forma predeterminada, se utilizan caracteres de sustitución a nivel nacional para los siguientes caracteres: # \$ @ [\] ^ { | } ~ Consulte la tabla de caracteres de sustitución de la ISO 646 en la Guía del usuario para ver los caracteres de sustitución de cada país.



EE. UU.



Bélgica



Dinamarca



Finlandia



Francia



Alemania/Austria



Gran Bretaña



Italia



Noruega



España



Suiza

Nota: Para ver una lista completa de los códigos de país, consulte la guía del usuario del producto en nuestro sitio web: www.honeywellaidc.com.

EZConfig-Scanning

Para acceder a funciones adicionales para el escáner, utilice EZConfig-Scanning, una herramienta de software de configuración en línea, disponible desde nuestro sitio web en www.honeywellaidc.com.

Asistencia técnica

Encontrará información de contacto para soporte técnico, servicio de productos y reparaciones en el sitio www.honeywellaidc.com.

Garantía limitada

Visite el sitio www.honeywellaidc.com/warranty_information para obtener información sobre la garantía de su producto.

Patentes

Para obtener información sobre patentes, consulte www.hsmpats.com.

Documentación para el usuario

Para tener acceso a este documento en otros idiomas y para descargar la Guía de usuario, visite www.honeywellaidc.com.

Disclaimer

Honeywell International Inc. (“HII”) reserves the right to make changes in specifications and other information contained in this document without prior notice, and the reader should in all cases consult HII to determine whether any such changes have been made. The information in this publication does not represent a commitment on the part of HII.

HII shall not be liable for technical or editorial errors or omissions contained herein; nor for incidental or consequential damages resulting from the furnishing, performance, or use of this material. HII disclaims all responsibility for the selection and use of software and/or hardware to achieve intended results.

El presente documento contiene información confidencial protegida por copyright. Todos los derechos reservados. Se prohíben el fotocopiado, la reproducción o la traducción de este documento a otro idioma sin la autorización previa por escrito de HII.

Copyright © 2014-2015 Honeywell International Inc. Todos los derechos reservados.

Dirección web: www.honeywellaidc.com

