



# **Voyager™ serie 1452g**

Escáner inalámbrico generados de imágenes por área (imager)

## **Guía de inicio rápido**

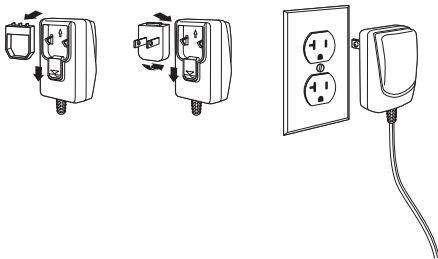
*Note: Consulte su guía de usuario para ver información sobre la limpieza de su dispositivo.*

Para encontrar versiones de este documento en otros idiomas, vaya a [www.honeywellaidc.com](http://www.honeywellaidc.com).

## **Introducción**

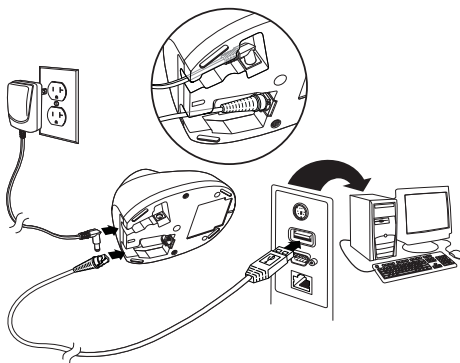
Apague la computadora antes de conectar la base, y enciéndala nuevamente una vez que la haya conectado. Cuando la base esté conectada y la computadora encendida, coloque el escáner en la base para establecer un enlace. La luz LED verde que se encuentra en la base parpadeará para indicar que la batería del escáner se está cargando.

## **Fuente de alimentación (si se incluye)**

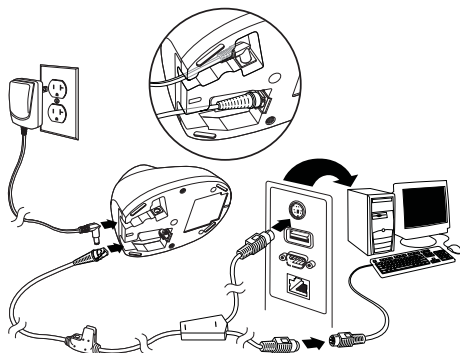


*Note: En caso de ser necesario, la fuente de alimentación se deberá ordenar por separado.*

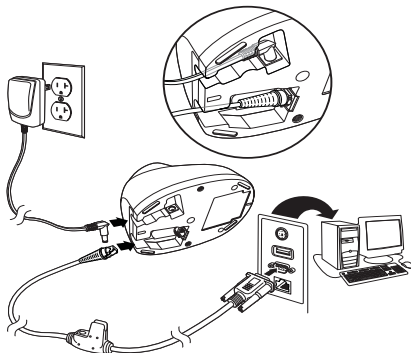
## ***Conexión USB:***



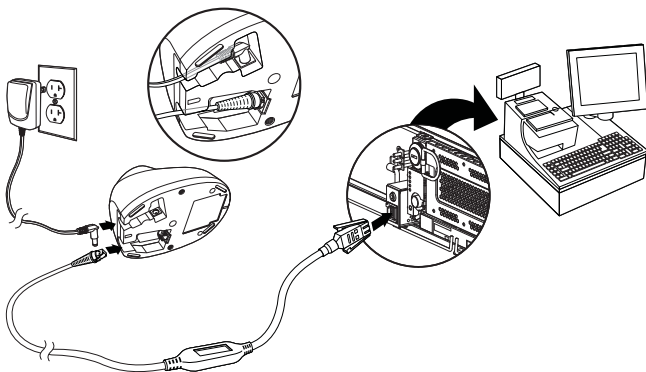
## ***Conexión para la interfaz de teclado:***



## ***Conexión de puerto serial RS232:***



## ***Conexión RS485:***



## Técnicas de escaneo

El visor proyecta un haz de encuadre que se debe colocar centrado sobre el código de barras, pero se puede colocar en cualquier dirección para obtener un buen escaneo.

Sostenga el escáner sobre el código de barras, presione el gatillo, y centre el haz de encuadre sobre el código de barras.

El haz de encuadre se hace pequeño cuando el escáner se acerca al código de barras, y aumenta de tamaño al alejarlo. Para un escaneo efectivo, sostenga el escáner más cerca de los códigos de barras pequeños, y aléjelo de los grandes.

Si el código de barras es altamente reflejante (ej. laminado), tal vez tenga que inclinar el escáner hasta un ángulo en el que se pueda escanear el código.

*Note: Si el escáner falla al escanear un código de barras, no se establecerá el enlace. Si el escáner hace un sonido "bip" una vez, estará indicando que se ha establecido el enlace.*

## Configuración predeterminada del producto

El siguiente código de barras restablece todos los valores de la configuración predeterminada del producto.



Configuración

*Note: Solo el escáner Voyager modelo 1452g2D puede leer los códigos de barra PDF y 2D, el modelo 1452g1D no tiene esa capacidad.*



## **Interfaz RS485**

El puerto predeterminado para la interfaz RS485 es el 5B. Si usted tiene un terminal de punto de venta IBM que utiliza el puerto 9B, escanee más abajo el código correspondiente para programar el terminal, y reinicie la caja registradora.



Interfaz IBM Puerto 9B  
HHBCR-1



Interfaz IBM Puerto 9B  
HHBCR-2

*Note: Si desea encontrar otras opciones para la interfaz RS485, consulte la Guía de usuario de su producto en nuestro sitio web, [www.honeywellaidc.com](http://www.honeywellaidc.com).*

## **USB Serial**

Escanee el siguiente código con el que programará el escáner para emular un Puerto COM tipo RS232 convencional. Si está utilizando una PC con Microsoft® Windows®, necesitará descargar un controlador desde el sitio web de Honeywell ([www.honeywellaidc.com](http://www.honeywellaidc.com)). El controlador utilizará el siguiente Puerto COM disponible. Las computadoras Apple® Macintosh reconocen el escáner como un dispositivo USB clase CDC y utilizan automáticamente un controlador de clase.



USB Serial

*Note: No se necesita ninguna configuración adicional (ej. velocidad de transmisión).*

## Teclado USB para PC

Escanee el siguiente código para programar el escáner para un teclado USB para PC.



Teclado USB para PC

## Teclado para un país específico

Escanee el código de barras **Programación del teclado para un país específico** que aparece más abajo, después escanee el código(s) de barras numéricos de la página 13, luego escanee el código de barras **Guardar** para programar el teclado para su país. Como regla general, el escáner no soporta los siguientes caracteres para ningún país, excepto para los Estados Unidos: @ | \$ # { } [ ] = / ' \ < > ~



Programación del teclado para un país específico

Código de país	Escanear	Código de país	Escanear
Bélgica	1	Italia	5
Dinamarca	8	Noruega	9
Finlandia	2	España	10
Francia	3	Suiza	6
Alemania/Austria	4	EUA (Predeterminado)	0
Gran Bretaña	7		



Guardar

*Note: Para ver un listado completo de los códigos de país, consulte la Guía de usuario de su producto en nuestro sitio web, [www.honeywellaidc.com](http://www.honeywellaidc.com).*

## ***Bloqueo de enlace***

Si usted enlaza un escáner a una base utilizando el modo de bloqueo Locked Link, no podrán enlazar otros escáneres a esta si accidentalmente son colocados en ella. Si usted coloca en la base un escáner que no le corresponde, se cargará la batería, pero no será enlazado.



Modo de bloqueo de enlace  
(Escáner único)

Para utilizar un escáner distinto, deberá eliminar el enlace del escáner original. Para ello escanee el código de barras **Desenlace de un escáner** .

## ***Anulación del escáner enlazado***

Si necesita reemplazar un escáner averiado o extraviado que está enlazado a una base, escanee el código de barras **Anulación del escáner enlazado** con un escáner sustituto, y colóquelo este en la base. El bloqueo de enlace se anulará; el enlace del escáner averiado o perdido con la base será eliminado, y quedará enlazado el nuevo escáner.



Anulación del escáner enlazado



## ***Cómo desenlazar el escáner***

Si hay un escáner enlazado a la base, este se deberá desenlazar antes de que se pueda crear un enlace para un nuevo escáner. Una vez que se ha eliminado el enlace del escáner anterior, este dejará de comunicarse con la base. Escanee el código de barras **Desenlace de un escáner** para desenlazar un escáner.



Desenlace de un escáner

## ***Gatillo***

Los siguientes códigos de barras le permitirán utilizar el escáner en los modos Gatillo Manual - Normal (se necesita presionar el gatillo para escanear) o Presentación (el escáner se activa cuando "ve" un código de barras).



Gatillo manual - Normal  
(Predeterminado)



Modo presentación

## Sufijo

Si usted quiere un retorno de carro después del código de barras, escanee el **Código de barras Agregar sufijo CR** . Para agregar una tabulación después del código de barras, escanee el código **Agregar sufijo de tabulación**. Escanee el código **Eliminar sufijo** para remover los sufijos establecidos.



Agregar sufijo CR



Agregar sufijo de tabulación



Eliminar sufijo

## ***Agregar prefijo de ID de código a todas las simbologías***

Escanee el siguiente código de barras si desea agregar un prefijo de ID de código a todas las simbologías al mismo tiempo.



Agregar prefijo de ID de código a todas las simbologías  
(Temporal)

*Note: Para ver una lista completa de ID de códigos, consulte la Guía de usuario de su producto en nuestro sitio web:*  
[www.honeywellaidc.com](http://www.honeywellaidc.com).

## ***Transmisión del código de función***

Cuando se habilita esta selección y los códigos de función están contenidos dentro de los datos escaneados, el escáner transmite el código de función al terminal. En su Guía de usuario encontrará tablas con estos códigos de función. Cuando el escáner está en modo interfaz de teclado, el código de escaneo se convierte en un código de tecla antes de ser transmitido.



Habilitar  
(Predeterminado)



Deshabilitar

## ***Instrucciones para el editor de formato de datos***

A continuación verá instrucciones abreviadas para ingresar un formato de datos. Para ver las instrucciones completas consulte su Guía de usuario, que se encuentra disponible en nuestro sitio web: [www.honeywellaidc.com](http://www.honeywellaidc.com).

1. Escanee el símbolo **Ingresar formato de datos**.
2. Formato principal/alternativo: escanee **0** para el formato principal
3. Tipo de terminal: escanee **099** para cualquier tipo de terminal
4. ID de código: escanee **99** para cualquier tipo de código de barras
5. Longitud: escanee **9999** para códigos de barra de cualquier longitud
6. Comandos del editor: utilice la gráfica de programación que aparece a continuación
7. Escanee **Guardar** para guardar sus preferencias



Ingresar formato de datos



Borrar todos los formatos  
de datos



Guardar

## Gráfica de programación



0



1



2



3



4



5



6



7



8



A



C



E



Guardar



9



B



D



F

## ***Disclaimer***

Honeywell International Inc. (“HII”) reserves the right to make changes in specifications and other information contained in this document without prior notice, and the reader should in all cases consult HII to determine whether any such changes have been made. The information in this publication does not represent a commitment on the part of HII.

HII shall not be liable for technical or editorial errors or omissions contained herein; nor for incidental or consequential damages resulting from the furnishing, performance, or use of this material.

This document contains proprietary information that is protected by copyright. All rights are reserved. No part of this document may be photocopied, reproduced, or translated into another language without the prior written consent of HII.

© 2014 Honeywell International Inc. All rights reserved.

Web Address: [www.honeywellaidc.com](http://www.honeywellaidc.com)

## ***EZConfig-Scanning***

Para encontrar funciones adicionales para el escáner, utilice EZConfig-Scanning, una herramienta de software de configuración en línea, que está disponible en nuestro sitio web en [www.honeywellaidc.com](http://www.honeywellaidc.com).

## ***Asistencia técnica***

Puede encontrar los datos de contrato del servicio técnico, mantenimiento y reparación del producto en [www.honeywellaidc.com](http://www.honeywellaidc.com).

## ***Garantía limitada***

Consulte [www.honeywellaidc.com/warranty\\_information](http://www.honeywellaidc.com/warranty_information) para ver la información de garantía de su producto.

## ***Patentes***

Para obtener información sobre las patentes, consulte [www.hsmpats.com](http://www.hsmpats.com).

## ***Documentación del usuario***

Para encontrar versiones traducidas de este documento y para descargar la Guía de usuario, vaya a [www.honeywellaidc.com](http://www.honeywellaidc.com).

