



Enhanced Xenon™ 1902H

Escáner inalámbrico de generador de imágenes por área
(imager) para el cuidado de la salud

Guía de inicio rápido

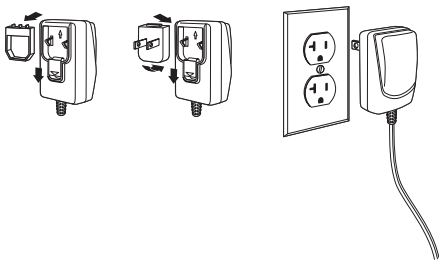
Nota: Consulte el manual del usuario para obtener información sobre la limpieza del dispositivo.

Para acceder a este documento en otros idiomas, visite www.honeywellaidc.com.

Inicio

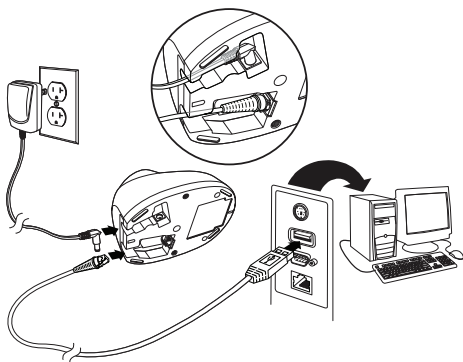
Apague el ordenador antes de conectar la base y vuelva a encenderlo una vez que la base se haya conectado por completo. Una vez que la base esté conectada y encendida, coloque el escáner en la base para establecer un enlace. El indicador LED verde de la base parpadea e indica que la batería del escáner está cargándose.

Armado de la fuente de alimentación (si está incluida)

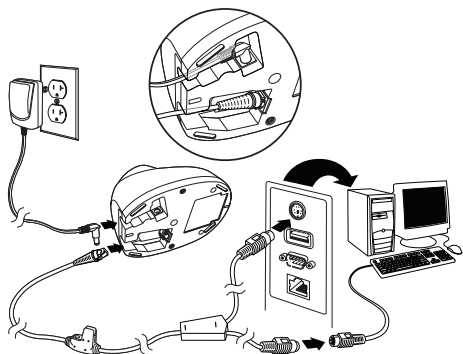


Nota: La fuente de alimentación debe pedirse por separado, de ser necesario.

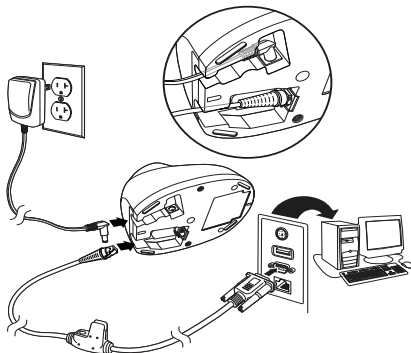
Conexión del escáner USB:



Teclado:



Puerto serial RS232:



Técnicas de lectura

El visor proyecta un haz de encuadre que se debe colocar centrado sobre el código de barras, pero puede apuntar en cualquier dirección y seguir escaneando de manera confiable.

Mantenga el escáner encima del código de barras, accione el disparador y centre el haz de encuadre sobre el código de barras.

El haz de encuadre se reduce o aumenta de tamaño cuanto más se aproxima o se aleja, respectivamente, del código. Acerque el escáner a los códigos de barras de menor tamaño y aléjelo de los más grandes para obtener una lectura correcta.

Si el código de barras es muy reflectante (p. ej., si está laminado), deberá inclinar el escáner en un ángulo que permita su lectura.



Nota: Si el escáner emite tres pitidos durante la lectura de un código de barras, no se habrá establecido una conexión con su base. Si emite un único pitido, significa que la conexión se ha establecido.

Configuración predeterminada estándar de los productos

El siguiente código de barras restablece la configuración predeterminada estándar de los productos.



Configuración predeterminada estándar de los productos

Serial de USB

Escanee el siguiente código a fin de programar el escáner para emular un puerto COM basado en RS232 normal. Si utiliza un ordenador con Microsoft® Windows®, debe descargar un controlador del sitio web de Honeywell (www.honeywellaidc.com). El controlador utilizará el siguiente número de puerto COM disponible. Los ordenadores Apple® Macintosh reconocen el escáner como un dispositivo de clase USB CDC y automáticamente utilizan un controlador adecuado.



Serial de USB

Nota: No se necesita ninguna configuración adicional (por ejemplo, velocidad en baudios).

Teclado USB para PC

Escanee el siguiente código a fin de programar el escáner para un teclado USB para PC.



Teclado USB para PC

Epic

Escanee el siguiente código de barras a fin de configurar el dispositivo para comunicarse con una aplicación de software Epic.



Aplicación de EMR

Después de escanear este código, debe colocar el escáner en la base o escanear el código de barra de enlace en la base o punto de acceso para volver a conectar su escáner.

Meditech ®

Escanee el siguiente código de barras a fin de configurar el dispositivo para comunicarse con una aplicación de software Meditech.



Aplicación de Meditech

Después de escanear este código, debe colocar el escáner en la base o escanear el código de barra de enlace en la base o punto de acceso para volver a conectar su escáner.

Operaciones tranquilas

Los siguientes códigos configuran el escáner y la base a modo silencioso para escaneos que no molesten a pacientes en reposo.

Modo silencioso con LED intermitentes

Escanee el siguiente código de barras para silenciar completamente la base y el escáner. Cuando un código de barras se escanea, el LED y el apuntador parpadean 5 veces. El color verde indica que el escaneo se ha realizado con éxito, el rojo indica una lectura incorrecta.



Modo silencioso con LED
intermitentes

Modo silencioso con LED prolongado

Escanee el siguiente código de barras para silenciar completamente la base y el escáner. Cuando un código de barras se escanea, el LED y el apuntador permanecerán encendidos sin parpadear por 1 segundo. El color verde indica que el escaneo se ha realizado con éxito, el rojo indica una lectura incorrecta.



Modo silencioso con LED
intermitentes

Beeper muy bajo (modo nocturno)

El siguiente código de barras silencia la base y lo configura para un sonido de muy bajo volumen cuando efectúa la lectura del códigos de barras. Después de escanear este código, el volumen de base, el volumen de encendido del escáner y la base y los sonidos de enlace del escáner quedan silenciados. Cuando un código de barras se escanea, el escáner emite un sonido muy tenue.



Modo nocturno

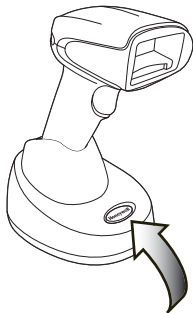
Beeper bajo (modo diurno)

Escanee el siguiente código de barras para habilitar todos los sonidos con un volumen bajo. El pitido del escáner, el pitido de la base, el pitido de encendido de la base y el escáner, y los sonidos de enlace del escáner se establecen a bajo volumen.



Modo diurno

Botón localizador



El botón localizador en la base se utiliza para ubicar su escáner o para ponerlo en modo de presentación de secuencias temporales. Cuando el escáner está fuera de la base, presione una vez el botón de ubicación para que el escáner emita un sonido a fin de poder localizarlo. Presione el gatillo del escáner para detener el sonido de ubicación. Cuando el escáner se encuentra en la base, oprima el botón de ubicación una vez y el escáner iluminará el objetivo hasta que se muestre un código de barras. Si el escáner no ve un código de barras en 10 segundos, se apagará el apuntador.

Sufijos

Si desea que se incluya un retorno de carro después del código de barras, escanee el código **Agregar** sufijo de retorno de carro. Para agregar una tabulación después del código de barras, escanee el código **Agregar sufijo de tabulación**. De lo contrario, escanee el código de barras **Eliminar sufijo** para eliminar los sufijos.



Agregar sufijo de
retorno de carro



Agregar sufijo de
tabulación



Eliminar sufijo

Agregar prefijos de ID de código a todas las simbologías

Escanee el código de barras siguiente si desea agregar un prefijo de ID de código a todas las simbologías al mismo tiempo.



Agregar prefijo de ID de código a todas las simbologías
(Temporal)

Nota: Para obtener una lista completa de ID de códigos, consulte la guía del usuario del producto en nuestro sitio web:
www.honeywellaidc.com.

Conexión bloqueada

Si conecta un escáner a una base mediante el modo de conexión bloqueada, otros escáneres se bloquearán y no se podrán conectar si se los coloca de manera inadvertida en la base. Si coloca otro escáner en la base, este se cargará pero no se conectará.



Modo de vínculo cerrado
(Un solo escáner)

Para utilizar otro escáner, debe desconectar el escáner original; para ello escanee el código de barras **Desconectar escáner**.

Anulación de un escáner bloqueado

Si desea reemplazar un escáner roto o perdido que está conectado a la base, escanee el código de barras **Anular escáner bloqueado** con un escáner nuevo, y coloque ese escáner en la base. Se anulará la conexión de la base con el escáner anterior (roto o perdido) y se establecerá la conexión con el nuevo escáner.



Anulación de un escáner bloqueado

Desconexión del escáner

Si la base tiene un escáner conectado, ese escáner debe desconectarse antes de conectar uno nuevo. Una vez que el primer escáner está desconectado, ya no se comunicará con la base. Escanee el código de barras **Desconectar escáner** para desconectar un escáner.



Desconectar escáner

Teclado específico de un país

Lea el código de país apropiado para programar la distribución del teclado para su país o idioma. De forma predeterminada, se utilizan caracteres de sustitución nacionales para los siguientes caracteres: # \$ @ [\ ^ ' { | } ~ Consulte la tabla de caracteres de sustitución de la ISO 646 en la Guía del usuario para ver los caracteres de sustitución de cada país.



EE. UU.



Bélgica



Dinamarca



Finlandia



Francia



Alemania/Austria



Gran Bretaña



Italia



Noruega



España



Suiza

Nota: Para ver una lista completa de los códigos de país, consulte la guía del usuario del producto en nuestro sitio web:
www.honeywellaidc.com.

Análisis de EZConfig-Scanning

Para obtener acceso a las funciones adicionales del escáner, utilice EZConfig-Scanning, una herramienta de software de configuración en línea que está disponible desde nuestro sitio web en www.honeywellaidc.com.

Asistencia técnica

Encontrará información de contacto para soporte técnico, servicio de productos y reparaciones en el sitio www.honeywellaidc.com.

Garantía limitada

Visite el sitio www.honeywellaidc.com/warranty_information para obtener información sobre la garantía de su producto.

Patentes

Para obtener información sobre patentes, consulte www.hsmpats.com.

Documentación para el usuario

Para tener acceso a este documento en otros idiomas y para descargar la Guía de usuario, visite www.honeywellaidc.com.

Disclaimer

Honeywell International Inc. (“HII”) reserves the right to make changes in specifications and other information contained in this document without prior notice, and the reader should in all cases consult HII to determine whether any such changes have been made. The information in this publication does not represent a commitment on the part of HII.

HII shall not be liable for technical or editorial errors or omissions contained herein; nor for incidental or consequential damages resulting from the furnishing, performance, or use of this material. HII disclaims all responsibility for the selection and use of software and/or hardware to achieve intended results.

El presente documento contiene información confidencial protegida por copyright. Todos los derechos reservados. Ninguna parte de este documento puede ser fotocopiada, reproducida o traducida a otro idioma sin la autorización previa y por escrito de HIL.

Copyright ©2014-2015 Honeywell International Inc. Todos los derechos reservados.

Dirección web: www.honeywellaidc.com

