



Enhanced Xenon™ 1902H

Sistema cordless di lettura barcode e scansione di immagini
per uso sanitario

Guida rapida

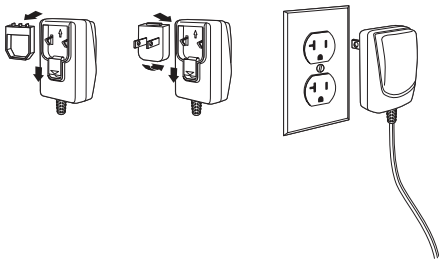
Nota: Per informazioni sulla pulizia del dispositivo, consultare il manuale dell'utente.

Versioni in altre lingue di questo documento sono disponibili all'indirizzo www.honeywellaidc.com.

Operazioni preliminari

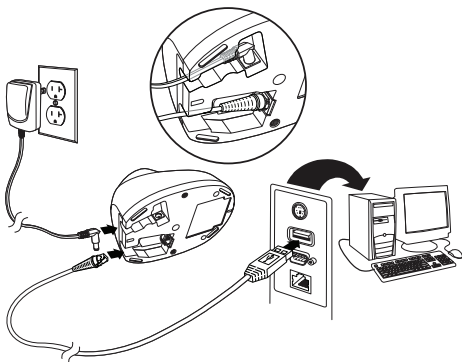
Spegnere l'alimentazione del computer prima di collegare la base, quindi riattivare l'alimentazione del computer dopo aver collegato completamente la base. Quando la base è collegata e sotto tensione, posizionare lo scanner sulla base per stabilire un collegamento. Il LED verde sulla base lampeggia per indicare che la batteria dello scanner si sta ricaricando.

Gruppo alimentatore (se incluso)

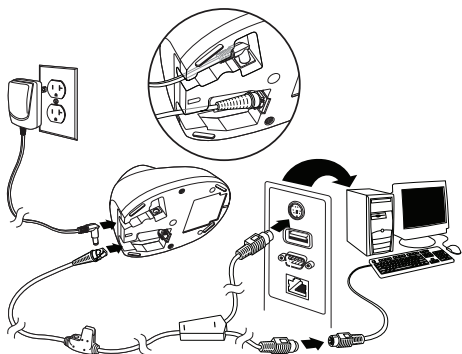


Nota: L'alimentatore deve essere ordinato separatamente, se necessario.

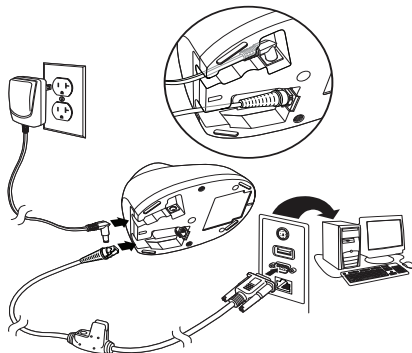
Collegamento dello scanner USB:



Emulazione tastiera:



Porta seriale RS232:



Tecniche di lettura

Il mirino proietta un fascio di puntamento che deve essere centrato sopra il codice a barre, ma per ottenere una buona lettura è possibile posizionarlo in qualsiasi direzione.

Tenere lo scanner sopra il codice a barre, premere il grilletto e centrare il fascio di puntamento sul codice a barre.

Il fascio di puntamento è più piccolo quando lo scanner è più vicino al codice e si ingrandisce quando ci si allontana dal codice. Per una lettura ottimale, tenere lo scanner vicino ai codici a barre di dimensioni più ridotte e allontanarlo se si deve leggere un codice a barre di dimensioni maggiori.

Se il codice a barre è altamente riflettente (ad es., laminato), potrebbe essere necessario inclinare lo scanner in modo da poterlo leggere.



Nota: Se lo scanner emette 3 "bip" durante la lettura di un codice a barre, significa che non è stato in grado di stabilire un collegamento. Se lo scanner emette un solo "bip", il collegamento è stato stabilito.

Impostazioni predefinite standard del prodotto

Il seguente codice a barre ripristina tutte le impostazioni predefinite standard del prodotto.



Impostazioni predefinite standard del prodotto

USB seriale

Leggere il seguente codice per programmare lo scanner in modo che simuli una porta COM basata sullo standard RS232. Se si utilizza un computer Microsoft® Windows®, è necessario scaricare il driver dal sito Web di Honeywell (www.honeywellaidc.com). Il driver assegnerà alla porta il primo valore di COM disponibile. I computer Apple® Macintosh riconoscono il lettore come dispositivo di classe USB CDC utilizzando direttamente i driver nativi.



USB seriale

Nota: Non sono necessarie ulteriori configurazioni (ad es., la velocità in baud).

Tastiera USB per PC

Leggere il seguente codice a barre per programmare il lettore in modalità emulazione di tastiera USB per PC.



Tastiera USB per PC

Epic

Scansionare il seguente codice a barre per configurare il dispositivo in modo che comunichi con un'applicazione software Epic.



Applicazione EMR

Dopo la scansione di questo codice, è necessario posizionare lo scanner sulla base o scansionare il codice a barre di collegamento situato sulla base o sul punto di accesso per ricollegare lo scanner.

Meditech®

Scansionare il seguente codice a barre per configurare il dispositivo in modo che comunichi con un'applicazione software Meditech.



Applicazione Meditech

Dopo la scansione di questo codice, è necessario posizionare lo scanner sulla base o scansionare il codice a barre di collegamento situato sulla base o sul punto di accesso per ricollegare lo scanner.

Funzionamento silenzioso

I seguenti codici configurano lo scanner e la base per le modalità silenziose, in modo che la scansione non disturbi il riposo dei pazienti.

Modalità silenziosa con LED lampeggiante

Leggere il seguente codice a barre per eliminare i suoni del lettore e della base. Quando viene letto il codice a barre, il LED e il puntatore lampeggiano 5 volte. Verde indica una buona scansione, rosso indica una lettura non avvenuta.



Modalità silenziosa con LED lampeggiante

Modalità silenziosa con LED prolungato

Leggere il seguente codice a barre per eliminare i suoni del lettore e della base. Quando viene scansionato il codice a barre, il LED e il puntatore rimangono illuminati per 1 secondo. Verde indica una buona scansione, rosso indica una lettura non avvenuta.



Modalità silenziosa con LED prolungato

Cicalino a volume molto basso (modalità notturna)

Il seguente codice a barre mette in silenzio la base e imposta lo scanner in modo che emetta un segnale acustico ad un volume molto basso durante la lettura dei codici a barre. Dopo la scansione di questo codice, il "bip" della base, il "bip" di accensione della base e dello scanner e i suoni di collegamento dello scanner vengono tutti messi in silenzio. Quando viene letto il codice a barre, lo scanner emette un "bip" molto debole.



Modalità notturna

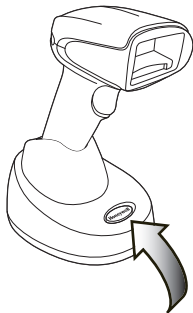
Cicalino a volume ridotto (modalità diurna)

Leggere il seguente codice a barre per attivare tutti i suoni, ma a basso volume. Il segnale acustico dello scanner, il "bip" della base, il "bip" di accensione della base e dello scanner e i suoni di collegamento dello scanner vengono tutti impostati con un volume basso.



Modalità diurna

Pulsante Connessione



Il pulsante Connessione sulla base viene utilizzato per connettere lo scanner o per metterlo nella modalità Streaming Presentation temporanea. Quando lo scanner non si trova sulla base, premere il pulsante di connessione per far emettere un "bip" allo scanner, in modo da individuarlo. Premere il grilletto dello scanner per interrompere il segnale acustico di connessione. Quando lo scanner si trova sulla base, premere una volta il pulsante di connessione e lo scanner terrà acceso il puntatore finché non rileverà un codice a barre. Se lo scanner non rileva un codice a barre entro 10 secondi, il puntatore si spegne.

Suffisso

Se si desidera un ritorno a capo dopo il codice a barre, leggere il codice a barre **Aggiungi** suffisso CR. Per aggiungere un carattere di tabulazione dopo il codice a barre, leggere il codice a barre **Aggiungi suffisso tabulazione**. Leggere il codice a barre **Rimuovi suffisso** per eliminare i suffissi.



Aggiungi suffisso CR



Aggiungi suffisso
tabulazione



Rimuovi suffisso

Aggiungi prefisso ID codice a tutti i simboli

Scansionare il seguente codice a barre se si desidera aggiungere un prefisso ID codice a tutti i simboli contemporaneamente.



Aggiungi prefisso ID codice a tutti i simboli
(temporaneo)

Nota: Per un elenco completo degli ID codice, consultare il manuale dell'utente del prodotto sul nostro sito Web, all'indirizzo www.honeywellaidc.com.

Collegamento bloccato

Se si collega uno scanner a una base mediante la modalità Collegamento bloccato, gli altri scanner che inavvertitamente vengono inseriti nella base non saranno collegati. Se si dovesse mettere uno scanner diverso nella base, questo verrebbe comunque ricaricato, ma non collegato alla base.



Modalità Collegamento bloccato
(Singolo Scanner)

Per utilizzare uno scanner diverso, è necessario scollegare lo scanner originale leggendo il codice a barre **Scollega scanner**.

Sostituisci scanner bloccato

Se è necessario sostituire uno scanner rotto o perso che era collegato alla base, leggere il codice a barre **Sostituisci scanner bloccato** con un nuovo scanner e posizionare tale scanner nella base. Il collegamento bloccato verrà ignorato; il collegamento dello scanner rotto o perso con la base sarà eliminato e verrà collegato il nuovo scanner.



Sostituisci scanner bloccato

Scollegamento dello scanner

Se la base è collegata a uno scanner, quello scanner deve essere scollegato prima di poter collegare un nuovo scanner. Una volta scollegato, lo scanner precedente non comunicherà più con la base. Per scollegare uno scanner, leggere il codice a barre **Scollega scanner**.



Scollega scanner

Paese per la tastiera

Leggere il codice paese appropriato qui sotto per programmare il layout di tastiera per il vostro paese o lingua. Per impostazione predefinita, vengono utilizzati caratteri nazionali sostitutivi per i seguenti caratteri: # \$ @ [\ ^ ' { | } ~ Consultare la tabella dei caratteri sostitutivi ISO 646 nel manuale dell'utente per individuare i caratteri sostitutivi di ogni paese.



Stati Uniti (predefinito)



Belgio



Danimarca



Finlandia



Francia



Germania/Austria



Gran Bretagna



Italia



Norvegia



Spagna



Svizzera

Nota: Per un elenco completo dei codici paese, consultare il Manuale dell'utente del prodotto sul nostro sito Web, all'indirizzo www.honeywellaidc.com.

EZConfig-Scanning

Per accedere alle funzionalità aggiuntive dello scanner, utilizzare EZConfig-Scanning, un software di configurazione online, disponibile sul nostro sito Web all'indirizzo www.honeywellaidc.com.

Assistenza tecnica

Le informazioni su come contattare il supporto tecnico e l'assistenza possono essere consultate sul sito www.honeywellaidc.com.

Garanzia limitata

Fare riferimento alla pagina Web www.honeywellaidc.com/warranty_information per informazioni sulla garanzia del prodotto.

Brevetti

Per informazioni sui brevetti, fare riferimento alla pagina Web www.hsmpats.com.

Documentazione per l'utente

Per le versioni in altre lingue di questo documento e per scaricare il Manuale dell'utente, visitare il sito www.honeywellaidc.com.

Disclaimer

Honeywell International Inc. ("HII") reserves the right to make changes in specifications and other information contained in this document without prior notice, and the reader should in all cases consult HII to determine whether any such changes have been made. The information in this publication does not represent a commitment on the part of HII.

HII shall not be liable for technical or editorial errors or omissions contained herein; nor for incidental or consequential damages resulting from the furnishing, performance, or use of this material. HII disclaims all responsibility for the selection and use of software and/or hardware to achieve intended results.

Questo documento contiene informazioni proprietarie protette da copyright. Tutti i diritti riservati. Nessuna parte del presente documento può essere fotocopiata, riprodotta o tradotta in un'altra lingua senza previa autorizzazione scritta di HII.

Copyright © 2014-2015 Honeywell International Inc. Tutti i diritti riservati.

Indirizzo Web: www.honeywellaidc.com

