



Xenon™ XP 1952h/1952h-BF
CCB01-010BT/CCB01-010BT-BF
CCB-H-010BT/CCB-H-010BT-BF

Letture di codici a barre senza filo per ambiente sanitario

Guida rapida

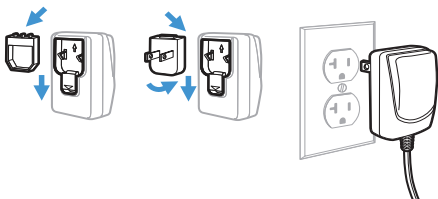
Modello di agenzia: 1952, 1952-BF, CCB01-010BT,
CCB01-010BT-BF, CCB-H-010BT, CCB-H-010BT-BF

Note: Per informazioni sulla pulizia del dispositivo, consultare il Manuale dell'utente.

Operazioni preliminari

Spegnere il computer prima di collegare il lettore; quindi, dopo averlo collegato, riattivare il computer. Con la base collegata e alimentata, seguire le istruzioni [Collegare il lettore alla base](#) (Pagina 5) per inserire il lettore nella base.

Trasformatore (se incluso)



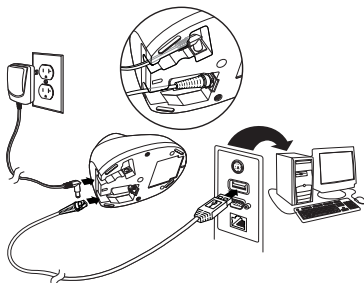
Note: L'alimentatore deve essere ordinato separatamente.

Collegamento dello scanner

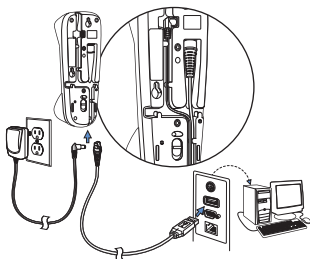
USB:

Note: *I tempi di ricarica del lettore variano se la culla viene collegata ad un alimentatore esterno o se il collegamento avviene esclusivamente tramite cavo USB. Nel secondo caso il tempo di ricarica sarà sensibilmente maggiore.*

CCB01-010BT o CCB01-010BT-BF Base:

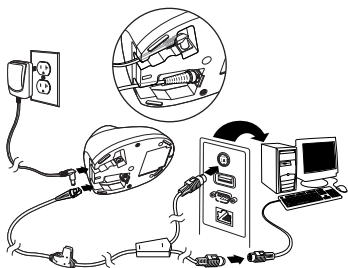


CCB-H-010BT o CCB-H-010BT-BF Base:

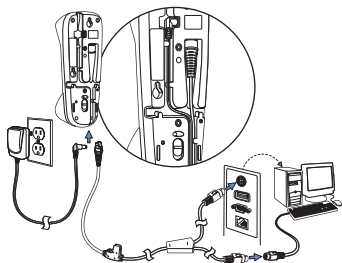


Emulazione tastiera:

CCB01-010BT o CCB01-010BT-BF Base:

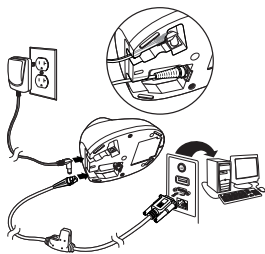


CCB-H-010BT o CCB-H-010BT-BF Base:

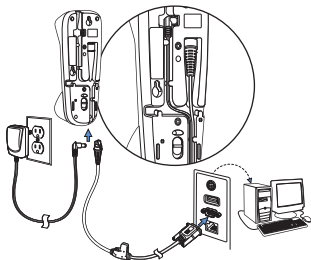


Porta seriale RS232:

CCB01-010BT o CCB01-010BT-BF Base:



CCB-H-010BT o CCB-H-010BT-BF Base:



Collegare il lettore alla base

Seguire la seguente sequenza di configurazione per far collegare il lettore alla sua base.

1. Leggere il codice a barre presente sulla base.
2. Inserire il lettore nella base.
3. Attendere la fine del processo di collegamento.

Quando il lettore è nella base, il LED verde sulla base lampeggia per indicare che la batteria del lettore si sta ricaricando.

Scollegare il lettore dalla base

Se la base è già stata associata ad un lettore, e vogliamo sostituirlo con un altro, la prima operazione da fare è scollegare il lettore esistente dalla base. Per scollegare il lettore dalla base leggere il seguente codice a barre. **Scollega lettore.**



Scollega lettore

Tecniche di lettura

Il lettore proietta una linea di puntamento che deve essere posizionata al di sopra del codice a barre, ma può essere posizionata in qualsiasi direzione per assicurare una lettura ottimale.



Impostazioni predefinite standard del prodotto

Il seguente codice a barre ripristina tutte le impostazioni di fabbrica.



Impostazioni predefinite standard del prodotto

USB seriale



Se si utilizza un computer Microsoft® Windows®, è necessario scaricare il driver dal sito Web di Honeywell. Il driver assegnerà al lettore la prima porta COM disponibile.

Leggere il seguente codice per programmare lo scanner in modo che emuli una porta COM basata sullo standard RS232. I computer Apple® Macintosh riconoscono lo scanner come dispositivo di classe USB CDC e utilizzano in automatico il driver predefinito.



USB seriale

Note: *Non sono necessarie ulteriori configurazioni (ad es., la velocità in baud).*

Tastiera USB per PC

Leggere il seguente codice per configurare lo scanner in modalità emulazione tastiera USB.



Tastiera USB per PC

Epic

Leggere il codice seguente, per far comunicare il lettore il software di Epic.



Applicazione EMR

Dopo la scansione di questo codice, è necessario posizionare il lettore sulla base o scansionare il codice a barre di collegamento situato sulla base o sul punto di accesso per ricollegare lo scanner.

Meditech®

Leggere il codice seguente, per far comunicare il lettore il software di Meditech.



Applicazione
Meditech

Dopo la scansione di questo codice, è necessario posizionare lo scanner sulla base o scansionare il codice a barre di collegamento situato sulla base o sul punto di accesso per ricollegare lo scanner.

Funzionamento silenzioso

I seguenti codici configurano il lettore e la base per le modalità silenziose, in modo che la scansione non disturbi il riposo dei pazienti.

Modalità silenziosa con LED lampeggiante

Leggere il seguente codice a barre per eliminare i suoni del lettore e della base. Quando viene letto il codice a barre, il LED e il puntatore lampeggiano 5 volte. Verde indica una buona scansione, rosso indica una lettura non avvenuta.



Modalità silenziosa
con LED lampeggiante

Modalità silenziosa con LED prolungato

Leggere il seguente codice a barre per eliminare i suoni del lettore e della base. Quando viene scansionato il codice a barre, il LED e il puntatore rimangono illuminati per 1 secondo. Verde indica una buona scansione, rosso indica una lettura non avvenuta.



Modalità silenziosa
con LED prolungato

Cicalino a volume molto basso (modalità notturna)

Il seguente codice a barre mette in silenzio la base e imposta il lettore in modo che emetta un segnale acustico ad un volume molto basso durante la lettura dei codici a barre. Dopo la scansione di questo codice, il “bip” della base, il “bip” di accensione della base e dello scanner e i suoni di collegamento dello scanner vengono tutti messi in modalità silenziosa. Quando viene letto il codice a barre, il lettore emette un “bip” molto debole.



Modalità notturna

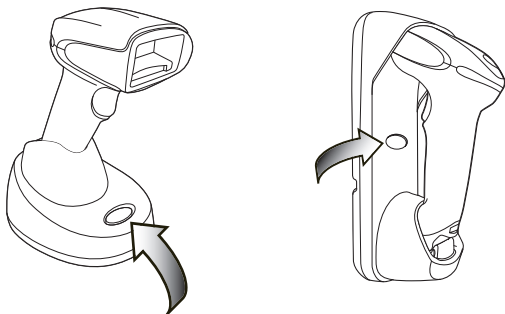
Cicalino a volume ridotto (modalità diurna)

Leggere il seguente codice a barre per attivare tutti i suoni, ma a basso volume. Il segnale acustico del lettore, il “bip” della base, il “bip” di accensione della base e del lettore e i suoni di collegamento del lettore vengono tutti impostati con un volume basso.



Modalità diurna

Pulsante Connessione



Il pulsante Connessione sulla base viene utilizzato per connettere il lettore o per metterlo nella modalità Streaming Presentation temporanea. Quando il lettore non si trova sulla base, premere il pulsante di connessione per far emettere un “bip” allo scanner, in modo da individuarlo. Premere il grilletto del lettore per interrompere il segnale acustico di connessione. Quando il lettore si trova sulla base, premere una volta il pulsante di connessione e il lettore terrà acceso il puntatore finché non rileverà un codice a barre. Se lo scanner non rileva un codice a barre entro 10 secondi, il puntatore si spegne.

Suffisso

Se si desidera aggiungere un ritorno a capo dopo il codice a barre, leggere il codice a barre Aggiungi suffisso CR. Per aggiungere un carattere di tabulazione dopo il codice a barre, leggere il codice a barre Aggiungi suffisso tabulazione. Altrimenti, leggere il codice a barre Rimuovi suffisso per eliminare i suffissi.



Aggiungi suffisso CR



Aggiungi suffisso tabulazione



Rimuovi suffisso

Aggiunta del prefisso ID codice a tutti i simboli

Eseguire la scansione del seguente codice a barre se si desidera aggiungere un prefisso ID codice a tutti i simboli contemporaneamente.



Aggiunta del prefisso ID codice a tutti i simboli
(temporaneo)

Per un elenco completo degli ID codice, consultare il manuale dell'utente del prodotto.

Paese per la tastiera

Leggere il codice paese appropriato qui sotto per programmare il layout di tastiera per il proprio Paese o lingua. Come configurazione predefinita il lettore utilizza la tastiera Stati Uniti. Questo comporta per i caratteri speciali # \$ @ [\] ^ ' { | } ~ una non corretta trasmissione se si utilizza una tastiera impostata con nazionalità differente. Fare riferimento alla tabella ISO 646 presente nella Guida per l'Utente, per verificare la corretta impostazione della tastiera.



Stati Uniti (predefinito)



Belgio



Danimarca



Finlandia



Francia



Germania/Austria



Gran Bretagna



Italia



Norvegia



Spagna



Svizzera

Note: *Per un elenco completo dei codici Paese, consultare il Manuale dell'utente del prodotto.*

EZConfig-Scanning

Per accedere alla programmazione ed alle funzionalità avanzate del lettore, scaricare dal sito web di Honeywell il software di configurazione EZConfig.

Supporto

Per cercare una soluzione nella nostra knowledge base o per accedere al portale di supporto tecnico e segnalare un problema, visitare il sito www.hsmcontactsupport.com.

Documentazione del prodotto

La documentazione sul prodotto è disponibile all'indirizzo www.honeywellaidc.com.

Garanzia limitata

Per informazioni sulla garanzia, visitare www.honeywellaidc.com e fare clic su **Risorse > Warranty**.

Brevetti

Per informazioni sui brevetti, fare riferimento alla pagina Web www.hsmpats.com.

Disclaimer

Honeywell International Inc. (“HII”) reserves the right to make changes in specifications and other information contained in this document without prior notice, and the reader should in all cases consult HII to determine whether any such changes have been made. The information in this publication does not represent a commitment on the part of HII.

HII shall not be liable for technical or editorial errors or omissions contained herein; nor for incidental or consequential damages resulting from the furnishing, performance, or use of this material. HII disclaims all responsibility for the selection and use of software and/or hardware to achieve intended results.

This document contains proprietary information that is protected by copyright. All rights are reserved. No part of this document may be photocopied, reproduced, or translated into another language without the prior written consent of HII.

Copyright © 2019 Honeywell International Inc.
All rights reserved.