



Enhanced Xenon™ 1902H

Scanner de imagem de área sem fio para serviços de saúde

Guia rápido de instalação

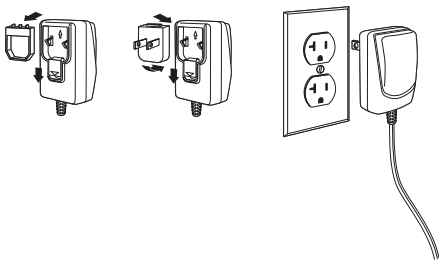
Observação: *Consulte o guia do usuário para obter informações sobre a limpeza do dispositivo.*

Para obter versões deste documento traduzidas para outros idiomas, visite o site www.honeywellaidc.com

Introdução

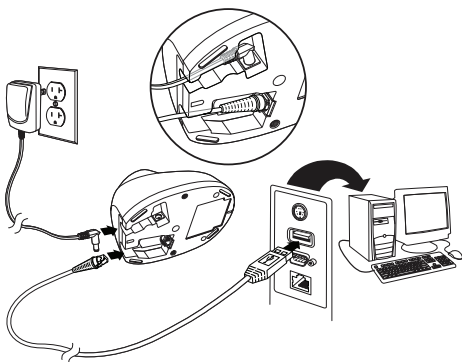
Desligue o computador antes de conectar a base e ligue-o quando a base estiver totalmente conectada. Quando a base estiver conectada e ligada, coloque o scanner na base para estabelecer uma conexão. O LED verde da base pisca para indicar que a bateria do scanner está sendo recarregada.

Conjunto da fonte de alimentação (se incluído)

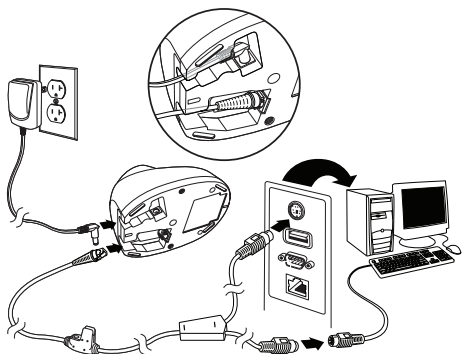


Observação: *A fonte de alimentação deve ser solicitada separadamente, se necessário.*

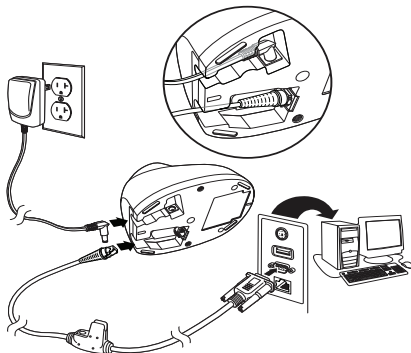
Conexão do scanner USB:



Conexão wedge via teclado:



Porta serial RS232:



Técnicas de leitura

O visor projeta um feixe de luz vermelha que deve ser centralizado no código de barras, mas que pode ser posicionado em qualquer direção para se obter uma boa leitura.

Segure o scanner sobre o código de barras, pressione o gatilho e centralize o feixe no código.

O feixe fica menor quando o scanner está mais perto do código e maior quando está mais longe. Para obter uma leitura adequada, segure o scanner perto de códigos de barra menores e longe de códigos grandes.

Se o código de barras for muito reflexivo (por exemplo, laminado), incline o scanner em um ângulo que permita a leitura do código.



Observação: Se o scanner emitir um bipe 3 vezes ao ler um código de barras, a conexão ainda não foi estabelecida. Se o scanner emitir um bipe uma vez, a conexão foi estabelecida.

Redefinição das configurações de fábrica

O código de barras a seguir redefine todas as configurações predefinidas no produto padrão.



Redefinição das configurações de fábrica

USB Serial

Leia o seguinte código a fim de programar o scanner para emular uma porta COM baseada em RS232 regular. Se você estiver usando um computador Microsoft® Windows®, deverá fazer download de um driver do site da Honeywell (www.honeywellaidc.com). O driver usará o próximo número de porta COM disponível. Os computadores Apple® Macintosh reconhecem o scanner como um dispositivo de classe USB CDC e usam automaticamente um driver de classe.



USB Serial

Observação: Não é necessária nenhuma configuração adicional (por exemplo, taxa de transmissão de dados).

Teclado USB (PC)

Faça a leitura do seguinte código para programar o scanner para um teclado USB (PC).



Teclado USB (PC)

Epic

Faça a leitura do código de barras seguinte para configurar seu dispositivo para se comunicar com um aplicativo de software Epic.



Aplicativo de registro
médico eletrônico

Após fazer a leitura deste código, você deve colocar o scanner na base ou fazer a leitura do código de barras de conexão na base ou no ponto de acesso para reconectar seu scanner.

Meditech®

Faça a leitura do código de barras a seguir para configurar seu dispositivo para se comunicar com um aplicativo de software Meditech.



Aplicativo Meditech

Após fazer a leitura deste código, você deve colocar o scanner na base ou fazer a leitura do código de barras de conexão na base ou no ponto de acesso para reconectar seu scanner.

Operações em modo silencioso

Os códigos a seguir configuram o scanner e a base para os modos silenciosos para que a leitura de códigos não perturbe pacientes em repouso.

Modo silencioso com LED piscante

Faça a leitura do seguinte código de barras para silenciar completamente a base e o scanner. Quando é feita a leitura de um código de barras, o LED e o apontador piscam 5 vezes. Verde indica uma boa leitura, vermelho indica uma leitura ruim.



Modo silencioso com LED piscante

Modo silencioso com LED contínuo

Faça a leitura do seguinte código de barras para silenciar completamente a base e o scanner. Quando é feita a leitura de um código de barras, o LED e o apontador permanecem iluminados continuamente por 1 segundo. Verde indica uma boa leitura, vermelho indica uma leitura ruim.



Modo silencioso com
LED contínuo

Sinal sonoro muito baixo (modo noturno)

O código de barras a seguir silencia a base e ajusta o scanner para um sinal sonoro muito baixo durante a leitura de códigos de barras. Após a leitura deste código, o sinal sonoro da base, da inicialização da base e do scanner e os sons de conexão do scanner são todos silenciados. Quando é feita a leitura de um código de barras, o scanner emite um sinal sonoro muito suave.



Modo noturno

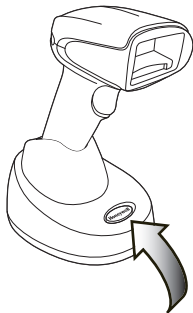
Sinal sonoro baixo (modo diurno)

Faça a leitura do código de barras a seguir para ligar todos os sons, mas em um volume baixo. O sinal sonoro do scanner, da base, da inicialização da base e do scanner e os sons de conexão do scanner são todos ajustados para um volume baixo.



Modo diurno

Botão de página



O botão de página na base é usado para localizar seu scanner ou para colocá-lo em modo Streaming Presentation temporário. Quando o scanner estiver fora da base, pressione uma vez o botão de página a fim de fazer o scanner emitir um sinal sonoro para que você possa localizá-lo. Pressione o gatilho do scanner para interromper o sinal sonoro de localização. Quando o scanner estiver na base, pressione uma vez o botão de página e o scanner fará o apontador brilhar até que um código de barras seja apresentado a ele. Se o scanner não fizer a leitura de um código de barras em 10 segundos, o apontador será desligado.

Sufixos

Se desejar inserir um retorno de carro depois do código de barras, faça a leitura do código **Adicionar** sufixo CR. Para adicionar uma tabulação depois do código de barras, faça a leitura do código **Adicionar sufixo Tab**. Caso contrário, faça a leitura do código de barras **Remover sufixo** para remover os sufixos.



Adicionar sufixo CR



Adicionar sufixo Tab



Remover sufixo

Adicionar prefixo de ID de código a todas as simbologias

Leia o seguinte código de barras se desejar adicionar um prefixo de ID de código a todas as simbologias de uma só vez.



Adicionar prefixo de ID de código a todas as simbologias
(temporário)

Observação: *Para obter uma lista completa de IDs de código, consulte o guia do usuário de seu produto em nosso site, www.honeywellaidc.com.*

Conexão bloqueada

Se você conectar um scanner a uma base usando o modo de conexão bloqueada, outros scanners serão bloqueados e não poderão ser conectados se estiverem instalados inadequadamente na base. Se você colocar um scanner diferente na base, ela carregará o scanner, mas o scanner não será conectado.



Modo de link bloqueado
(Scanner individual)

Para usar um scanner diferente, você precisa desconectar o scanner original fazendo a leitura do código de barras **Desconectar Scanner**.

Substituição do scanner bloqueado

Se você precisar substituir um scanner perdido ou quebrado que esteja conectado à base, faça a leitura do código de barras **Substituir scanner bloqueado** com um novo scanner e coloque-o na base. A conexão bloqueada será substituída. A conexão com a base do scanner perdida ou interrompida será removida e o novo scanner será conectado.



Substituição do scanner bloqueado

Desconexão do scanner

Se a base tem um scanner conectado, esse scanner deve ser desconectado antes de um novo scanner ser conectado. Assim que o scanner anterior for desconectado, ele não se comunicará mais com a base. Faça a leitura do código de barras **Desconectar o scanner** para desconectar um scanner.



Desconexão do scanner

Padrão do Teclado (País)

Faça a leitura do código do país apropriado abaixo para programar o layout do teclado para seu país ou idioma. Por padrão, para os caracteres abaixo, são usadas no país as seguintes substituições de caracteres: # \$ @ [\] ^ ' { | } ~ Consulte a tabela Substituições de Caracteres ISO 646 em seu Guia do Usuário para ver quais são as substituições de caracteres de cada país.



EUA (Padrão)



Bélgica



Dinamarca



Finlândia



França



Alemanha/Áustria



Grã-Bretanha



Itália



Noruega



Espanha



Suíça

Observação: *Para obter uma lista completa de códigos de país, consulte o guia do usuário de seu produto em nosso site, www.honeywellaidc.com.*

EZConfig-Scanning

Para acessar recursos adicionais do scanner, use o EZConfig-Scanning, uma ferramenta de software de configuração on-line, disponível em nosso site www.honeywellaidc.com.

Assistência técnica

Informações de contato para suporte técnico, manutenção de produtos e reparos podem ser encontradas em www.honeywellaidc.com.

Garantia limitada

Consulte www.honeywellaidc.com/warranty_information e obtenha informações sobre a garantia do produto.

Patentes

Para informações sobre patente, consulte www.hsmpats.com.

Documentação do usuário

Para obter versões localizadas deste documento e fazer o download do Guia do Usuário, visite www.honeywellaidc.com.

Disclaimer

Honeywell International Inc. (“HII”) reserves the right to make changes in specifications and other information contained in this document without prior notice, and the reader should in all cases consult HII to determine whether any such changes have been made. The information in this publication does not represent a commitment on the part of HII.

HII shall not be liable for technical or editorial errors or omissions contained herein; nor for incidental or consequential damages resulting from the furnishing, performance, or use of this material. HII disclaims all responsibility for the selection and use of software and/or hardware to achieve intended results.

Este documento contém informações exclusivas protegidas por direitos autorais. Todos os direitos reservados. Nenhuma parte deste documento pode ser fotocopiada, reproduzida ou traduzida para outro idioma sem o consentimento prévio por escrito da HII.

Copyright © 2014-2015 Honeywell International Inc. Todos os direitos reservados.

Endereço na Web: www.honeywellaidc.com

