



**Xenon™ XP 1952h/1952h-BF**  
**CCB01-010BT/CCB01-010BT-BF**  
**CCB-H-010BT/CCB-H-010BT-BF**

---

医用无线二维影像式扫描枪和充电座

**快速入门指南**

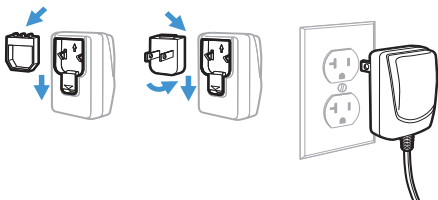
代理型号：1952、1952-BF、CCB01-010BT、CCB01-010BT-BF、  
CCB-H-010BT、CCB-H-010BT-BF

**注意：**有关清洁设备的信息，请参阅用户指南。

## 准备开始

连接扫描枪之前请关闭计算机电源，然后在扫描枪完全连接后打开计算机电源。连接基座并接通电源后，请按照[链接扫描枪](#)（第 5 页）说明将扫描枪链接到底座上。

## 电源组件（如果包括）



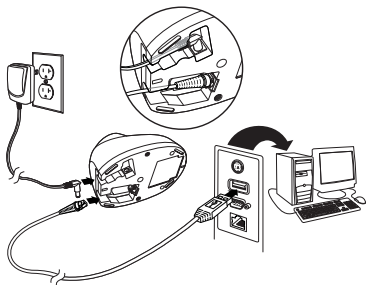
**注意：**如有需要，电源必须单独订购。

## 连接扫描枪

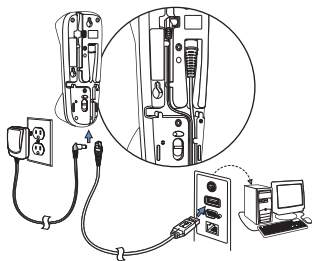
### USB:

**注意:** 使用 USB 线对扫描枪充电将减小充电电流并延长充电时间。通过电源充电更快。

### CCB01-010BT 或 CCB01-010BT-BF 底座:

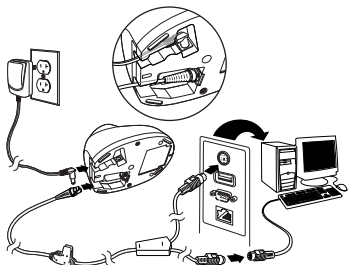


### CCB-H-010BT 或 CCB-H-010BT-BF 底座:

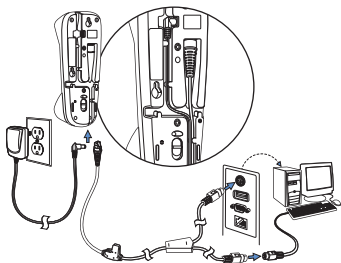


## 键盘口:

CCB01-010BT 或 CCB01-010BT-BF 底座:

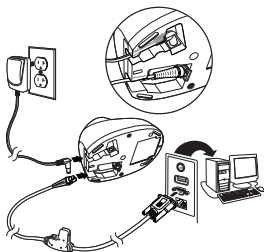


CCB-H-010BT 或 CCB-H-010BT-BF 底座:

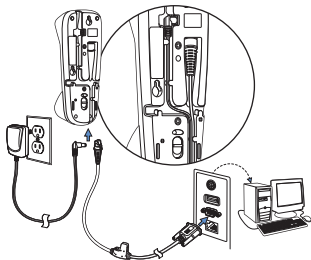


## RS232 串行端口:

CCB01-010BT 或 CCB01-010BT-BF 底座:



CCB-H-010BT 或 CCB-H-010BT-BF 底座:



## 链接扫描枪

按照以下步骤配置所有扫描枪，以便其自动连接到底座。

1. 扫描底座上的条码。
2. 将扫描枪放入底座。
3. 重启底座以完成连接并在底座和扫描枪之间建立通信。

扫描枪放入底座后，底座上的绿色指示灯开始闪烁，表示扫描枪的电池正在充电。

## 断开扫描枪链接

如果底座已经与某个扫描枪链接，在链接新的扫描枪之前，必须先断开该扫描枪的链接。之前的扫描枪一旦断开链接，将不能再与底座进行通信。扫描**断开扫描枪链接**条码，断开扫描枪的链接。



断开扫描枪链接

## 读取技巧

为了获得良好的读取效果，取景器投射出的瞄准光束应对准条码正中，不过可以从任何方向发射。



## 标准产品默认设置

以下条码可重置所有标准产品默认设置。



标准产品默认设置

## USB 串行



如果使用 Microsoft® Windows® PC, 则必须从 Honeywell 网站下载驱动程序。驱动程序将使用下一个可用的 COM 端口号。

扫描以下代码, 将扫描枪设置为模拟基于普通 RS232 的 COM 端口。Apple® Macintosh 计算机将扫描枪识别为 USB CDC 类设备, 并自动使用类驱动程序。



USB 串行

**注意:** 无需额外配置 (例如波特率)。

## USB PC 键盘

扫描以下代码, 针对 USB PC 键盘设置扫描枪。



USB PC 键盘

## Epic

扫描以下条码配置设备，以便与 Epic 软件应用程序通信。



EMR 应用程序

扫描此条码后，必须将扫描枪放入底座或扫描底座或接入点上的链接条码以重新链接扫描枪。

## Meditech®

扫描以下条码配置设备，以便与 Meditech 软件应用程序通信。



Meditech 应用程序

扫描此条码后，必须将扫描枪放入底座或扫描底座或接入点上的链接条码以重新链接扫描枪。

## 低噪音操作

以下条码将扫描枪和底座配置为低噪音模式，扫描时不会打扰静息的患者。



## LED 指示灯闪烁的静音模式

扫描以下条码将底座和扫描枪设置为静音模式。扫描条码后，LED 灯和瞄准器将闪烁 5 次。绿色表示扫描正常，红色表示扫描异常。



LED 指示灯闪烁的静音模式

## LED 指示灯长亮的静音模式

扫描以下条码将底座和扫描枪设置为静音模式。扫描条码后，LED 和瞄准器常亮 1 秒钟。绿色表示扫描正常，红色表示扫描异常。



LED 指示灯长亮的静音模式

## 极低声蜂鸣器（夜间模式）

扫描以下条码将底座设置为静音模式，并将扫描枪设置为在读取条码时发出极低的嘀嘀声。扫描此条码后，底座嘀嘀声、底座和扫描枪通电嘀嘀声、扫描枪链接声将全部静音。扫描条形码后，扫描枪会发出非常柔和的嘀嘀声。



夜间模式

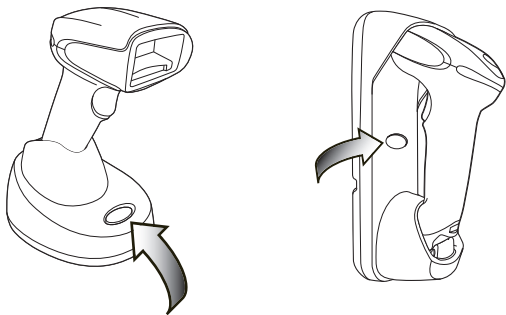
## 低声蜂鸣器（日间模式）

扫描以下条码，将所有声音设置为开，但音量较低。扫描枪嘀嘀声、底座嘀嘀声、底座和扫描枪通电嘀嘀声、扫描枪链接声将全部设置为低音量。



日间模式

## 呼叫按钮



底座上的呼叫按钮用于呼叫扫描枪或将其设置为“临时自动扫描”模式。当扫描枪离开底座时，按一下呼叫按钮使扫描枪发出滴滴声，以便找到扫描枪。按扫描枪的触发器可停止呼叫滴滴声。当扫描枪在底座中时，按一下呼叫按钮，扫描枪会亮起瞄准器，直到将条码对准它。如果扫描枪在 10 秒内没有扫到条码，则瞄准器将关闭。

## 后缀

如果您希望条码后有一个回车符，请扫描**添加回车符后缀**条码。若要在条码后添加制表符，请扫描**添加制表符后缀**条码。否则，请扫描**删除后缀**条码，以删除后缀。



添加回车符后缀



添加制表符后缀



删除后缀

## 将条码 ID 前缀添加到所有码制

如果希望一次将条码 ID 前缀添加到所有码制，请扫描以下条码。



将条码 ID 前缀添加到所有码制  
(临时)

有关条码 ID 的完整列表，请参阅产品的用户指南。

## 键盘的国家 / 地区

扫描下面相应的国家 / 地区条码，以对您所在的国家 / 地区或语言设置键盘。默认情况下，国家字符替换用于以下字符: # \$ @ [ \ ] ^ ' { } ~ 请参阅用户指南中的 ISO 646 字符替换表，以查看各国 / 地区的字符替换。



美国 (默认)



比利时



丹麦



芬兰



法国



德国 / 奥地利



英国



意大利



挪威



西班牙



瑞士

**注意:** 有关国家/地区代码的完整列表, 请参阅产品的用户指南。

## EZConfig-Scanning

若要访问扫描枪的其他功能, 请使用我们的网站提供的在线配置软件工具 EZConfig-Scanning。

## 支持

要搜索知识库以获取解决方案或要登录技术支持门户网站报告问题, 请访问 [www.hsmcontactsupport.com](http://www.hsmcontactsupport.com)。

## 产品文档

产品文档可在 [www.honeywellaidc.com](http://www.honeywellaidc.com) 中找到。

## 有限保修

有关保修信息，请访问 [www.honeywellaidc.com](http://www.honeywellaidc.com)，单击 **Get Resources**（获取资源）> **Product Warranty**（产品质量保证书）。

## 专利

有关专利信息，请参阅 [www.hsmpats.com](http://www.hsmpats.com)。

## Disclaimer

Honeywell International Inc. (“HII”) reserves the right to make changes in specifications and other information contained in this document without prior notice, and the reader should in all cases consult HII to determine whether any such changes have been made. The information in this publication does not represent a commitment on the part of HII.

HII shall not be liable for technical or editorial errors or omissions contained herein; nor for incidental or consequential damages resulting from the furnishing, performance, or use of this material. HII disclaims all responsibility for the selection and use of software and/or hardware to achieve intended results.

This document contains proprietary information that is protected by copyright. All rights are reserved. No part of this document may be photocopied, reproduced, or translated into another language without the prior written consent of HII.

Copyright © 2019 Honeywell International Inc.  
All rights reserved.