



# **Xenon™ XP 1952h/1952h-BF CCB01-010BT/CCB01-010BT-BF CCB-H-010BT/CCB-H-010BT-BF**

---

醫用無線二維影像式掃描器及充電座

## **快速入門指南**

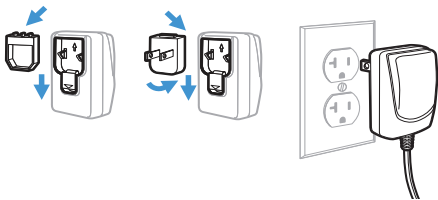
代理型號:1952、1952-BF、CCB01-010BT、CCB01-010BT-BF、  
CCB-H-010BT、CCB-H-010BT-BF

**注意：**如需有關清潔裝置的資訊，請參閱使用指南。

## 事前準備

連接掃描器之前請先關閉電腦，等到掃描器連接完畢後再度啟動電腦。底座連接完畢且電源開後，請遵照「[連結掃描器](#) (page 5)」的說明將掃描器連結至底座。

## 電源裝置( 如果包含 )



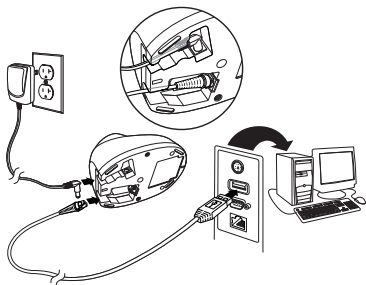
**注意：**如有需要，電源必須另購。

## 連接掃描器

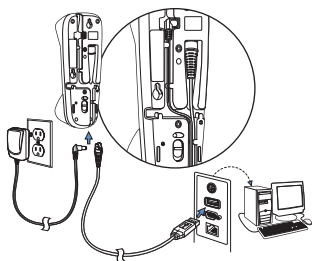
### USB:

**注意:** 如果使用 USB 線?掃描器充電, 可用的充電電流會降低且充電時間會延長。透過電源充電會較快。

### CCB01-010BT 或 CCB01-010BT-BF 底座:

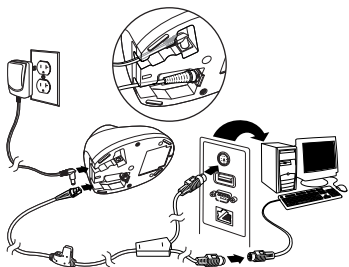


### CCB-H-010BT 或 CCB-H-010BT-BF 底座:

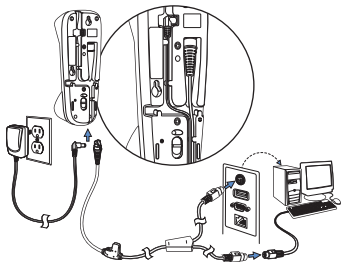


## 鍵盤?槽:

CCB01-010BT 或 CCB01-010BT-BF 底座:

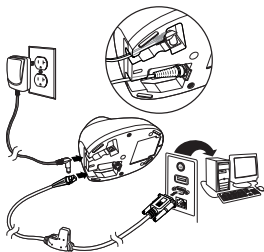


CCB-H-010BT 或 CCB-H-010BT-BF 底座:

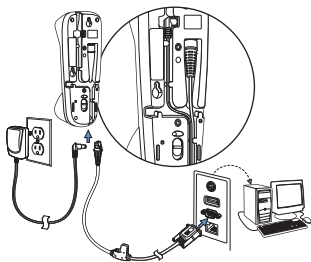


## RS232 序列埠：

CCB01-010BT 或 CCB01-010BT-BF 底座：



CCB-H-010BT 或 CCB-H-010BT-BF 底座：



## 連結掃描器

執行以下步驟，對所有掃描器進行設定，使其自動連接至底座。

1. 掃描底座上的條碼。
2. 將掃描器放到底座中。
3. 將底座循環通電以完成連結，並建立底座與掃描器之間的通訊。

當掃描器在底座上時，底座上的綠色 LED 指示燈開始閃爍，表示掃描器的電池正在充電。

## 切斷掃描器連結

如果已經有某個掃描器與底座連結，則必須先切斷掃描器的連結，才能連結新的掃描器。一旦先前的掃描器連結被切斷，就不能再與底座進行通訊了。掃描「切斷掃描器連結」條碼以切斷掃描器的連結。



切斷掃描器連結

## 讀取方法

取景窗發出的紅色光束應該準條碼正中央，但光束方向無特定限制，只要能順利讀取即可。



## ?品標準預設?

下列條碼會恢復所有?品標準預設?設定。



?品標準預設?

## USB 序列



如果是使用 Microsoft® Windows® PC，則必須從 Honeywell 網站下載驅動程式。驅動程式會使用下一個可用的 COM 連接埠號。

掃描下列條碼可將掃描器設定?模擬一般的 RS232 COM 連接埠。Apple® Macintosh 電腦會將掃描器辨識? USB CDC 類裝置，並自動使用類別驅動程式。



USB 序列

**注意：**不需要任何額外的設定 (例如鮑率)。

## USB PC 鍵盤

掃描下列條碼? USB PC 鍵盤設定掃描器。



USB PC 鍵盤

## Epic

掃描下列條碼以設定?的裝置，以便與 Epic 軟體應用程式通訊。



EMR 應用程式

掃描此代碼後，?必須將掃描器放到底座中，或者掃描底座或存取點上的連結條碼，以重新連結掃描器。

## Meditech®

掃描下列條碼以設定?的裝置，以便與 Meditech 軟體應用程式通訊。



Meditech 應用程式

掃描此代碼後，?必須將掃描器放到底座中，或者掃描底座或存取點上的連結條碼，以重新連結掃描器。

## 安靜操作

掃描下列條碼可將掃描器和底座設定?安靜模式，以免掃描時對正在休息的患者造成干擾。



## 靜音模式( LED 指示燈閃爍 )

掃描下列條碼，將底座和掃描器設定?完全靜音模式。掃描條碼後，LED 指示燈和?準器將閃爍 5 次。閃爍綠色表示掃描效果良好，紅色則表示掃描效果不佳。



靜音模式( LED 指示燈閃爍 )

## 靜音模式( LED 指示燈長亮 )

掃描下列條碼，將底座和掃描器設定?完全靜音模式。掃描條碼後，LED 指示燈和?準器將持續亮起 1 秒鐘。閃爍綠色表示掃描效果良好，紅色則表示掃描效果不佳。



靜音模式( LED 指示燈長亮 )

## 蜂鳴器極低音( 夜間模式 )

掃描下列條碼可使底座靜音，並對掃描器進行設定，使其在讀取條碼時僅發出極低的?聲。掃描此代碼後，將使底座?聲、底座和掃描器通電時發出的?聲以及掃描器連結提示音全部靜音。掃描條碼後，掃描器將發出非常柔和的?聲。



夜間模式

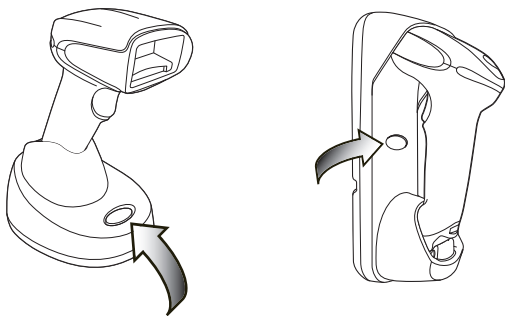
## 蜂鳴器低音( 日間模式 )

掃描下列條碼，將所有提示音設定?「開?且低音」狀態。此時，掃描器?聲、底座?聲、底座和掃描器通電時發出的?聲以及掃描器連結提示音全部設定?低音。



日間模式

## 呼叫按?



底座上的「呼叫」按?用於傳送訊號給掃描器,或將掃描器設?「暫時的 Streaming Presentation」模式。當掃描器離開底座時,按一下「呼叫」按?可以使掃描器發出?聲,以便?找到?。按下掃描器的扳機可以使其停止發出?聲。當掃描器在底座上時,按一下「呼叫」按?,掃描器將發出?準光束,直到其讀取到條碼?止。如果掃描器未在 10 秒之內讀取到條碼,則?準器將關閉。

## 後置碼

若要在條碼後面加上換行字元，請掃描「加入換行字元後置碼」條碼。若要在條碼後面增加定位字元，請掃描「增加定位字元後置碼」條碼。否則請掃描「移除後置碼」條碼以將後置碼移除。



增加 CR 後置碼



增加定位字元後置碼



移除後置碼

## 在所有符號加上代碼 ID 前置碼

若想一次就在所有符號加入代碼 ID 前置碼，請掃描下列的條碼。



在所有符號加上代碼 ID 前置碼  
(暫時)

如需完整的代碼 ID 清單，請參閱產品使用指南。

## 鍵盤的國家/地區

掃描下列適當的國家/地區條碼，以設定?所在國家/地區或語言的鍵盤配置。  
根據預設，下列字元預設使用國家替換字元:#\$@[W]^{'}~ 請參閱使用指南中的「ISO 646 字元替換表」，以?看各個國家/地區的替換字元。



美國(預設?)



比利時



加拿大



芬蘭



法國



德國/奧地利



英國



義大利



鑑?



西班牙



瑞士

**注意：** 如需完整的國家/地區代碼清單，請參閱產品使用指南。

## EZConfig-Scanning

若要使用掃描器的其他功能，請使用本公司網站所提供的線上設定軟體工具 EZConfig-Scanning。

## 支援

若要搜尋資料庫找出解決方案或登入技術支援入口網站回報問題，請造訪 [www.hsmcontactsupport.com](http://www.hsmcontactsupport.com)。

## 產品文件集

請造訪 [www.honeywellaidc.com](http://www.honeywellaidc.com) 取得產品說明文件。

## 有限保固

請前往 [www.honeywellaidc.com](http://www.honeywellaidc.com)，然後按一下 **Get Resources** (取得資源) > **Product Warranty** (產品保固) 以瞭解保固資訊。

## 專利

如需專利資訊，請參閱 [www.hsmpats.com](http://www.hsmpats.com)。

## Disclaimer

Honeywell International Inc. (“HII”) reserves the right to make changes in specifications and other information contained in this document without prior notice, and the reader should in all cases consult HII to determine whether any such changes have been made. The information in this publication does not represent a commitment on the part of HII.

HII shall not be liable for technical or editorial errors or omissions contained herein; nor for incidental or consequential damages resulting from the furnishing, performance, or use of this material. HII disclaims all responsibility for the selection and use of software and/or hardware to achieve intended results.

This document contains proprietary information that is protected by copyright. All rights are reserved. No part of this document may be photocopied, reproduced, or translated into another language without the prior written consent of HII.

Copyright © 2019 Honeywell International Inc.  
All rights reserved.